

מדריכי חסע אחר
www.masa.co.il



חסע אחר
השגרה יכולה לחכות

היער השחור

המדריך הדיגיטלי:

המלצות • טיולים • מסלולים • אטרקציות
לכל המשפחה • פארקים • לינה
• מסעדות מומלצות ועוד

מהדורת קיץ 2015

לחלום. להזמין. ליהנות.

הקישור המושלם
מתל אביב למגוון
יעדים בגרמניה

← למידע נוסף

Nonstop you



Lufthansa

תוכן

- 5 • למה היער השחור?
- 6 • מידע שימושי
- 8 • מפת היער השחור
- 10 • היער השחור - איפה לטייל ומה לראות?
- 20 • מסלול טיול: דרך השעונים
- 28 • עירוני: פרייבורג - דברים שלא כדאי להחמיץ
- 34 • היער השחור עם ילדים
- 44 • אירופה פארק - פארק השעשועים הכי שווה
- 50 • ברגל: מסלולי הליכה ביער השחור
- 55 • מסלול טיול: דרום גרמניה, כולל היער השחור
- 64 • מקומות לינה: המלצות מסע אחר
- 68 • מסעדות: המלצות מסע אחר
- 70 • אינדקס תיירות

עיצוב גרפי: עינת פרלמן רוגל
צילומים: שאטרסטוק

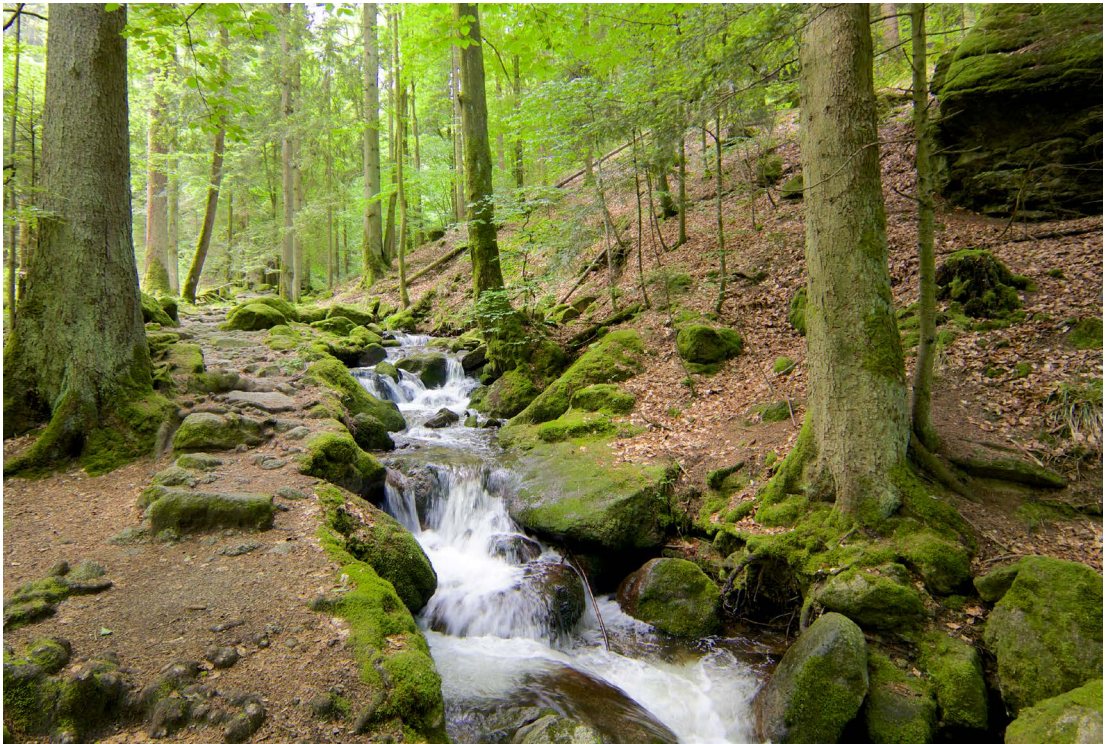
מסע אחר אונליין www.masa.co.il
עורכת: רותם בר כהן
סמנכ"ל מסחרי: אבישי פרחיה
מכירות: מיכל בר

השכרת דירות נופש, בתים וצימרים לחופשה בלתי נשכחת ביער השחור



הניסיון הרב, השירות האישי והמגוון הרחב של הבתים, דירות הנופש
והצימרים שאנו מציעים יאפשרו לכם לשהות במקומות מקסימים
ולהנות מחוויה ייחודית ביער השחור

לפרטים נוספים והזמנות לחצו כאן



למה היער השחור?

היער השחור הפך בשנים האחרונות לאחד האזורים החביבים על מטיילים ישראלים, בעיקר על משפחות. יש בו את כל מה שחסר לנו מבחינה נופית: אלף גוונים של ירוק בכרי הדשא, ביערות ובשדות, שפע של אגמים, נהרות ומפלים, שלג כבד בחורף ופריחות מקסימות באביב ובקיץ, ערים מרתקות ועיירות עתיקות, שכיף לשוטט בהן ברגל. לצעירים שבחבורה, ולצעירים בנפשם, מחכה בלב היער השחור אחד מפארקי השעשועים הגדולים והמוצלחים באירופה. הוסיפו לכל אלה את אפשרויות הלינה המגוונות ואת האוכל הדשן (כאן נולדה עוגת היער השחור לשמחת חובבי המתוקים) ותבינו את סוד הקסם.

מידע שימושי

לכל הכפרים הקטנים ופינות החמד שלא ניתן להגיע אליהן בתחבורה הציבורית. ניתן גם להתמקם בפרייבורג ולנסוע ממנה באוטובוס לאתרים שונים באזור, אבל כך מחמיצים חלק ניכר מהחוויה הכפרית של היער השחור. יש גם רכבות אזוריות שמקשרות בין האתרים והעיירות של היער השחור. אם בכוונתכם לנסוע בתחבורה הציבורית, כדאי לרכוש כרטיס קונוס (KONUS). הכרטיס מקנה נסיעה חופשית בכל אמצעי התחבורה הציבורית באזור היער השחור, למעט רכבות מהירות ורכבלים.

כרטיס היער השחור

כרטיס היער השחור (The SchwarzwaldCard) מקנה כניסה חופשית לכ-140 אתרים ואטרקציות באזור, בהם מוזיאונים, רכבלים ומעליות סקי, מרחצאות, בריכות ופארקי שעשועים (כולל כניסה חד פעמית לאירופה פארק). הכרטיס תקף לשלושה ימים (לא חייבים להיות רצופים) ויש גם כרטיס משפחתי, לשני מבוגרים ועד שלושה ילדים, במחיר מוזל. את הכרטיס ניתן לרכוש בלשכות התיירות המקומיות וכן אצל סוכני נסיעות בישראל.

אשרות ושגרירויות

ישראלים הנוסעים לגרמניה אינם זקוקים לאשרת כניסה.

שגרירות גרמניה בישראל

דניאל פריש 3, תל אביב.

03-6931313

שגרירות ישראל בברלין

.Auguste Victoria Strasse 74-75

49-30-89045500

איך להגיע

היער השחור שוכן בדרום מערב גרמניה וגובל בשווייץ ובצרפת. שדות התעופה הבינלאומיים הסמוכים לאזור נמצאים בין קרלסרוהה לבאדן באדן (יש טיסות ישירות מישראל לנמל התעופה הזה) ובפרנקפורט שבגרמניה, בשטרסבורג שבצרפת ובבאזל שבשווייץ.

מתי להגיע

העונות המתאימות ביותר לביקור ביער השחור הן הסתיו (ספטמבר-אוקטובר) והאביב (אפריל-מאי). גם הקיץ נעים לביקור, אך בתקופה זו האזור הומה תיירים, בחורף קר ומושלג.

תחבורה

בתוך היער השחור הדרך הנוחה ביותר לנסוע היא ברכב. כך אפשר להגיע

חופשה בגרמניה רק עם **ביס גרמניה**

BIS
GERMANIA

גרמניה בדיוק בשבילך



חברת הנסיעות המתמחה בתיירות לגרמניה חופשה משפחתית וזוגית

לפרטים והזמנות לחצו כאן

מפת היער השחור



מוזיאון		כביש מהיר	
אתר יהודי		כביש	
שמורת טבע		עיר גדולה	
מפל		עיר	
שדה תעופה		פארק/אטרקציה	

שטרסבורג

באדן-באדן

סוואלד

צ ר פ ת

גרמניה

א ל ז ס

אירופה פארק

פארק כל החושים

פרייבורג

קימברגה

אונסטרטאל בית כנסת
ובית קברות ייחודי

שווייץ





היער השחור - איפה לטייל ומה לראות?

גרמניה, נהנה מתיירות ענפה כבר שנים רבות, והתיירות היא למעשה מקור ההכנסה העיקרי של תושבי האזור. בעבר הגיעו למקום רק מעט תיירים ישראלים, ומרבית הישראלים הכירו את האזור דרך עוגת היער השחור - עוגת שוקולד בת מספר שכבות עם קצפת ודובדבנים שמקורה באזור. בשנים האחרונות יותר ויותר ישראלים מגלים שהיער השחור הוא הרבה יותר מעוגה, ושהאזור כולו מענג ומלא הפתעות לא פחות מהעוגה המפורסמת.

בשנים האחרונות צובר אזור היער השחור בגרמניה פופולריות רבה בקרב מטיילים ישראלים. היערות, האגמים, כרי המרעה הירוקים, עיירות המרפא הציוריות, שעוני הקוקייה ושפע האטרקציות המשפחתיות הם חלק ממוקדי המשיכה. מדריך מקוצר לאזור היער השחור

היער השחור, שנמצא במדינת באדן-וירטמברג בקצה הדרום מערבי של



מנופי היער השחור. גן עדן לחובבי טבע

פארק לאומי בן 3,700 קמ"ר. עם כל הירוק שמסביב מתעוררת התהייה - מניין קיבל היער את שמו? יש ביער השחור אזורים עבותים ורבי מסתורין, וכשמטיילים בשבילי היער קשה שלא להאמין בפיות, מכשפות וגמדים. סיפורים ומיתוסים רבים עברו מפה לאוזן בקרב תושבי האזור, רבים מהם אכזריים במיוחד, וכל אלה יצרו ליער תדמית אפלה. רבים מסיפורי האחים גרים מבוססים על המעשיות שסופרו ביער, כמו הסיפור על הנזל וגרטל. כל הסיפורים הללו תורמים לתחושת הקסם המיוחד שמתלווה לטיול במקום.

הנופים המרהיבים ביער השחור, שאורכו מצפון לדרום כ-160 קילומטר, כוללים את כל מה שאנו כל כך צמאים לו בארץ: יערות עבותים, הרים, נהרות, מפלי מים ואגמים. לאלה יש להוסיף את הכפרים הציוריים שבהם בתי חווה כפריים, את שטחי המרעה הירוקים בהם רועות פרות באין מפריע, את עיירות המרפא והמעיינות החמים, את שעוני הקוקיה שמיוצרים באזור בעבודות יד, את הערים העתיקות ואת שיחי האוכמניות ופירות היער שגדלים בכל פינה. היער השחור הוא גן עדן לכל חובב טבע, ומרכז ודרום היער מהווים



היער השחור בחורף. לא במקרה האגדות של האחים גרים נכתבו באזור היערות האלה

באוטובוס לאתרים שונים באזור, אבל כך מחמיצים חלק ניכר מהחוויה הכפרית של היער השחור.

איפה ליטון?

האפשרות הזולה ביותר, שמאפשרת גם לספוג בצורה הטובה ביותר את אוירת האזור, היא לינה בפנסיונים, בצימרים או בחוות שבכפרים. אפשרות נוספת היא דירות נפש שמצויות באזור בשפע. הדירות מרווחות, מאובזרות וניתן לבשל בהן, מה שהופך אותן לפתרון מושלם למשפחות. משפחות יכולות לבחור באפשרות הנוחה של כפרי נפש, שמציעים לינה בוילות מרווחות

הגעה ותחבורה

היער השחור שוכן בדרום מערב גרמניה וגובל בשווייץ ובצרפת. שדות התעופה הבינלאומיים הסמוכים לאזור נמצאים בפרנקפורט שבגרמניה, בשטרסבורג שבצרפת ובבאזל שבשווייץ. אפשרות נוספת היא לטוס למינכן הרחוקה יותר, בעיקר אם רוצים לשלב טיול באזור בוואריה.

בתוך היער השחור הדרך הנוחה ביותר לטיול היא ברכב שכור. כך ניתן להגיע לכל הכפרים הקטנים ופינות החמד שלא ניתן להגיע אליהן בתחבורה הציבורית. ניתן גם להתמקם בפרייבורג ולנסוע ממנה



באדן באדן. מעיינות מרפא וקזינו מהמרשימים בעולם

העיירה. מרחצאות פרידריכסבאד הם מרחצאות רומים שנבנו במאה ה-19 עם עמודים, קשתות ופסלים. מודרניים יותר הם מרחצאות קרקלה, שכוללים בריכות מקורות ופתוחות, בריכות זרמים מבעבעות, מפלי מים לעיסוי ועוד. אטרקציה נוספת בבאדן באדן היא ארמון קורהויס המרשים שנבנה בשנות העשרים של המאה ה-19 וממוקם בלב גן יפה ומטופח. באחד מאגפי הארמון פועל הקזינו של באדן באדן שנחשב לאחד מבתי הקזינו המרשימים בעולם. לצד אלה נעים לטייל במדרחוב המטופח של באדן באדן שבו מבנים מרשימים, חנויות מעצבים ובתי קפה.

ומעוצבות. אפשרות לינה יקרה יותר אך מפנקת, שמתאימה בעיקר לזוגות, היא לינה במלונות הספא הרבים שבאזור.

מה לראות ביער השחור? צפון היער השחור:

באדן באדן

אתר התיירות הפופולרי והמפורסם ביותר ביער השחור הוא עיירת המרפא באדן באדן (Baden Baden) ששוכנת בקצה הצפון מערבי של היער השחור, על גדות נהר אוס. בעיירה נובעים מעיינות חמים והמרחצאות שהוקמו סביבם הם מוקד המשיכה העיקרי של



מפלי טריברג, הגבוהים ביותר בגרמניה

אגם מומלזה

אגם מומלזה (Mummelsee) הוא אגם הררי קטן יפה הממוקם בגובה של כ-1,030 מטר מעל פני הים, במרחק חצי שעה נסיעה מבאדן באדן. זוהי פינת חמד שלוה שאפשר להעביר בה כמה שעות מהנות, כולל רחצה באגם או שיט בסירת פדלים.

מרכז היער השחור

במרכז היער השחור נמצאת העיירה טריברג (Triberg) שנחשבת לבירת שעוני הקוקייה - בעיר יש מפעלים ובתי מלאכה רבים שמייצרים שעוני קוקייה וזוהי גם המזכרת הפופולארית

ביותר בחנויות העיירה. העיירה עצמה ציורית ומתוקה אך סובלת, כצפוי, ממסחור יתר ומהמוני תיירים. בסמוך לעיירה נמצאים מפלי טריברג - סדרה של שבעה מפלים שנופלים מגובה של למעלה מ-160 מטר ונחשבים לגבוהים ביותר בגרמניה. המפלים שוכנים באזור מיוער עם הרבה שבילי טיול וגשרי עץ.

דרום היער השחור:

פרייבורג

פרייבורג (Freiburg) היא בירת היער השחור, עיר אוניברסיטאית יפה ותוססת עם שפע של בתי



אגם טיטי. אפשר לשוט באגם או לטייל ביערות שמסביב

אגם טיטי

אגם טיטי (Titisee) ששוכן מדרום לפרייבורג הוא אחד האגמים המרהיבים ביותר באזור היער השחור, וגם התיירותי מכולם. האגם מוקף ביערות ומהווה אזור נפלא לנופש, עם אפשרות לרחצה ולשיט באגם וטיולים ביערות שמסביב. בעיירה שלשפת האגם יש שפע של בתי הארחה וצימרים, מסעדות, בתי קפה וחנויות.

אגם שלוך

אגם שלוך (Schluchsee) הוא אגם מלאכותי שנחשב לאחד הגדולים שבאגמי האזור. המים באגם קרים

קפה, מסעדות ומקומות בילוי. במרכז העתיק של העיר יש רחובות צרים ומלאי אופי, ומומלץ במיוחד לבקר בקתדרלה הגותית הגדולה שבנייתה החלה במאה ה-12. סימני ההיכר של העיר הם תעלות המים הצרות שזורמות לאורך רחובות העיר והפסיפסים שנמצאים בפתח כל חנות על המדרכה ומלמדים על סוג החנות, כמו פסיפס של נעל בפתח חנות לנעליים. מן העיר יוצא רכבל, הארוך ביותר בגרמניה, שמוביל לפסגת שאואינסלד (Schauinslan) ממנה נשקף נוף מרהיב של העיר והאזור. הנסיעה נמשכת 20 דקות.

לפסגת ההר ברכבל, בנסיעה שנמשכת כעשר דקות, וליהנות מתצפיות נהדרות מראש ההר. את הדרך למטה ניתן לרדת גם ברכבל, אך מומלץ עוד יותר לרדת ברגל בין שטחי המרעה הירוקים ולפגוש פרות שרועות בשלווה באחו.

קניון ווטאך

באזור פלדברג נמצא קניון ווטאך (Wutach Schlucht) המרשים, שבתוואי שלו זורם נהר הווטאך שנשפך לאגם טיטי. במקום יש כמה מסלולי הליכה, אורכו של הארוך מביניהם כ-13 קילומטר, אבל אפשר ללכת רק חלק מהמסלול. המסלולים מיוערים ושופעים מים, מפלים, שוצפים, צוקים דרמטיים, גשרים, שפע של צמחייה והפתעות נוספות.

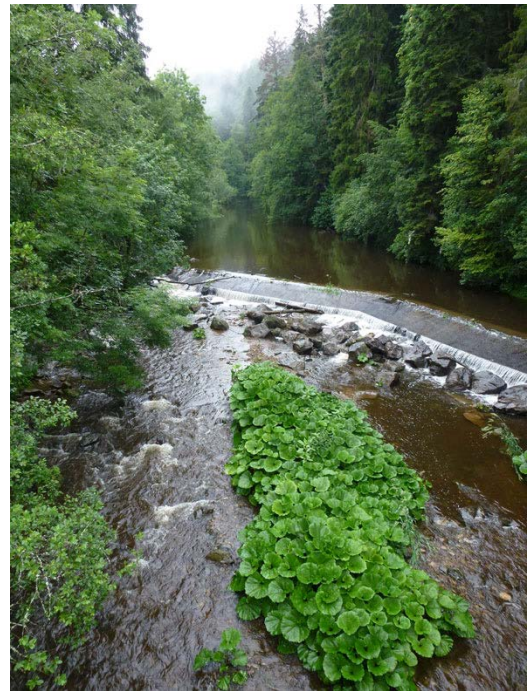
עם הילדים

אם בעבר היתה לאזור היער השחור תדמית מבוגרת, בשל מעיינות המרפא ומרכזי הספא, הרי שבשנים האחרונות האזור פופולרי במיוחד בקרב משפחות. יש לכך לא מעט סיבות: באזור יש אטרקציות משפחתיות רבות, אפשרויות לינה נוחות למשפחות ואפשרות לערוך בו טיולי כוכב. הנה כמה מן האטרקציות המרכזיות לילדים באזור,

מאוד כך שהוא לא אידיאלי לרחצה, אבל ניתן לשוט באגם או לשכור אופניים ולטייל מסביב לאגם. משפחות שלא רוצות לוותר על בילוי רטוב יכולות לבקר בפארק המים הקטן ששוכן לשפת האגם.

הר פלדברג

הר פלדברג (Feldberg), שמתנשא לגובה של 1,493 מטר, הוא הגבוה ביותר באזור היער השחור. ההר משמש בחורף כאתר סקי וספורט חורף, ואילו בקיץ ניתן להעפיל



קניון ווטאך. מסלולי הליכה שעוברים דרך מפלים, צוקים, גשרים ושפע של צמחייה



אירופה פארק, אחד מפארקי השעשועים הגדולים באירופה, נמצא ביער השחור

לכל הכיוונים, וגם את רכבת ההרים הכי גבוהה באירופה. בפארק יש גם מתקנים מקסימים לקטנטנים, הרבה מופעים ומסעדות המציעות מאכלים אירופים אהובים.

פארק שטיינואסן

פארק שעשועים בעל אופי שונה הוא פארק שטיינואסן (Steinwasen-Park) ששוכן בקרבת פרייבורג ושם דגש על טבע והרפתקאות. בפארק יש גשרי חבלים, רכבל כסאות, מגלשות הרים, מתקן של שיט אבובים בנהר, רכבת הרים, מתחם שעשועים לקטנטנים, וגם חיות כמו איילים וצבאים.

שמתווספות לאתרי הטבע הנפלאים של היער השחור:

אירופה פארק

אירופה פארק (Europa Park) נחשב לאטרקציה המשפחתית מס' 1 באזור היער השחור (ובגרמניה כולה). בפארק רחב הידיים יש אזורים שונים המייצגים את מדינות אירופה ובכל אחד מהם מגוון מתקנים מסעירים: רכבות הרים שמטפסות לגבהים מסחררים וצונחות לתוך בריכות מים, שיט רפסודות, רכבות הרים שנוסעות בחשכה מוחלטת, כאלה שסתם מתגלגלות, מתהפכות ומסתובבות



המוזיאון הפתוח בגוטאך. שחזור של החיים באזור היער השחור במאות הקודמות

התושבים בחיי היום יום. אפשר להתרשם גם מהמבנים שהיו פזורים ברחבי הכפר כמו אסמים, טחנות רוח ועוד. יש גם הדגמות של מלאכות שונות כמו אפיית לחם ועבודות יד שונות.

פארק הציפורים ווגלפארק בשטאין (Steinen) (Vogelpark)

פארק ובו למעלה מאלף ציפורים משלוש מאות מינים שונים, וכן חיות נוספות כמו קופים וקנגורו. יש מופעים של ציפורים ואפשר לצפות גם בהאכלה של קופי מקוק. 📍

מערכת מסע אחר אונליין

המוזיאון הפתוח של היער השחור בגוטאך

המוזיאון הפתוח של היער השחור (Schwarzwälder Freilichtmuseum Vogtsbauernhof) שוכן בגוטאך, מרחק נסיעה קצרה מטריברג. במוזיאון משחזרים את החיים באזור היער השחור בימי קדם. במוזיאון יש בתי חווה מהמאה ה-16 ועד המאה ה-19, ובתוכם יש תצוגות שמלמדות על אורח החיים במקום והמלאכות הקדומות בהן עסקו התושבים, כולל אריגה, עשיית שעונים, נפחות ועוד. בתוך הבתים אפשר גם להתרשם מהריהוט התקופתי, הבגדים, כלי העבודה וכל מה ששימש את

משפחו"ל זה גרייבר

נופש משפחתי זה היער השחור!



חופשה משפחתית חלומית בדירות וכפרי נופש

בית בכפר
Ferienhof
Walter

החל מ-
€699

בית בכפר
Bergsee
טריברג Stuble

החל מ-
€739

כפר הנופש
Tennenborn

החל מ-
€729

כפר הנופש
Ofeingen

החל מ-
€759



ניתן לרכוש כרטיס הנחות מיוחד ליער השחור

 **ב.ד.גרייבר**



073-2051107
f | www.graiver.co.il



מסלול טיול: דרך השעונים

פעילות ענפה ונמרצת בתחום זה, שהביאה גם לפריחה כלכלית. אלא שאז הגיעה הפלישה הגדולה מאסיה והשעונים הדיגיטליים של חברות ייצור זולות מן המזרח חיסלו חלק גדול מהתעשייה המשגשגת. דרך השעונים בדרום גרמניה היא מסלול מעגלי שאורכו 320 קילומטרים המאפשר לראות כמה מהנופים היפים ביותר של אזור היער השחור, אבל גם לחוות ולהבין הרבה יותר מזה על אופיו של האזור. בחלק מהמקומות, כמו באותו רחוב בשוויינגן, זו התבוננות בתעשייה שנעלמת, אבל במקומות רבים

מסלול טיול מעגלי ביער השחור עובר דרך נופים ירוקים משובצים בעיירות וכפרים קטנים, ועוקב אחרי שעוני הקוקייה המקסימים שהאזור התמחה בייצורם לאורך השנים

שאלות פשוטות כ"מה השעה?" או "האם אתה ממהר?" מקבלות משמעות שונה בעיר שוויינגן (Schwenningen). שוויינגן נחשבה לפני כמה עשורים למרכז חשוב ואיכותי של יצרני שעונים. אזור היער השחור בדרום גרמניה ריכז אז



שעוני קוקייה ביער השחור. הביאו לפריחה כלכלית לאזור עד להשתלטות של שעונים מהמזרח הרחוק

של שעונים, בעיקר שעוני קוקייה שעליהם גאוותו של האזור כולו עד היום, ולצידו אוסף של ציפורים ואוסף של אבנים ומינרלים צבעוניים מן האזור. באייזנבך פעל במאה ה-19 אחד מגדולי יצרני שעוני הקוקייה - יוהאן בטיסט באהה. כמה מן המכשירים היפים והמתוחכמים שבנה באהה עדיין מתקתקים ומצייצים בכפר מגוריו. במלון באד בכפר מוצג שעון מיוחד שבנה באהה ב-1865, פועל ללא דופי ומעורר הרוהרים נוגים לגבי איכות המכשירים שאנחנו רוכשים היום ומתקלקלים רגע לאחר מכן.

טרוסינגן

כ-20 ק"מ צפונה, בהמשך הדרך בכפר וורנבך (Vohrenbach), אפשר לבקר בביתו של יצרן שעונים שמדגים את שיטות הייצור המסורתיות. נסיעה קצרה מזרחה מובילה אל שוויינגן ולעיר הצמודה אליה וילינגן. כיום הן מתפקדות כעיר אחת בעלת שם כפול, אבל ההיסטוריה שלהן סוערת למדי. במאה ה-17 השתייכו שתי הערים לנסיכויות יריבות ובמסגרת מלחמת שלושים השנים הצליחו תושבי וילינגן לשרוף את שוויינגן השכנה עד היסוד. את הסיפור הזה מספרים

לאורכה של הדרך זהו עדיין מפגש עם תרבות דייקנית, מתקתקת, חיה וקיימת. המסלול אמנם מעגלי, אבל נקודת התחלה נוחה לנסיעה לאורכו היא העיר פרייבורג (Freiburg) על אוטוסטרדה מספר 5, המובילה לאורך הגבול בין צרפת לגרמניה, במקביל לנהר הריין, מבזל בשווייץ להיידלברג וצפונה. פרייבורג היא נקודת התחלה נוחה כיוון שרבים מגיעים אליה לאחר ביקור בפארק השעשועים הענק אירופה פארק בעיירה רוסט, כ-30 ק"מ מצפון לפרייבורג.

מפרייבורג לאייזנבך

מפרייבורג כדאי לנסוע מזרחה בכביש 31 אל טיטיזי (Titisee) - האגם בלב ההרים שנחשב ליפה ביותר באזור היער השחור. סירות שטות על האגם, בתי קפה מקיפים אותו ולמרות שהאזור צפוף למדי בקיץ אפשר למצוא די בקלות פינות שקטות וירוקות לאורך חופו של האגם הכחול. כביש צר בלב נוף ירוק ויפה מוביל בכיוון צפון מזרח לכפר אייזנבך (Eisenbach). בשני בתים לא גדולים במרכז הכפר אפשר לראות שלושה אוספים מעניינים: הראשון והחשוב יותר הוא כמובן אוסף



אגם טיטי. למרות שבקיץ הוא צפוף למדי, תמיד אפשר למצוא פינה שקטנה וירוקה על גדותיו

פורטוואנגן

כ-50 ק"מ ממערב לשוויינגן שוכנת בירת האזור ותחנה חשובה בדרך השעונים - היער פורטוואנגן (Furtwangen). כאן פועל מוזיאון השעונים הלאומי של גרמניה וזה אחד מאותם מקומות שכדאי לנסוע אליהם במיוחד גם ממרחקים. המוזיאון מציג כמה אוספים מרתקים של שעונים מתקופות שונות לאורך ההיסטוריה. יש כאן שעוני שמש בני אלפי שנים ושעונים אטומיים חדשניים ונסיוניים. אגף מיוחד מוקדש לילדים והמקום כולו שוקק חיים, פעילות ומנגינות שמשמיעים אלפי השעונים המתקתקים בו. מייסד המוזיאון, תושב המקום בשם רוברט

לאורח זמן קצר לאחר שנכנס לכל בר בשוויינגן. בוויילינגן משכו כתפיים ואמרו שמדובר בהיסטוריה רחוקה ונשכחת. העיירה טרוסינגן (Trossingen) כחמישה קילומטרים ממערב לשוויינגן, מציעה חברת ייצור השעונים סלבה (Selva) להגשים את חלומם של חובבי ההרכבה העצמית. על מדפי חנות החברה ניצבים יותר מעשרת אלפי פריטים זעירים, ברגים, קפיצים, מחוגים ומטוטלות זעירות, שאם אתם יודעים מה לעשות איתם תוכלו להרכיב לעצמכם את שעון החלומות. אם הוא גם יראה את השעה הנכונה ואפילו יתקתק תוכלו להציגו בגאווה בפני חבריכם.



בית העירייה של טרוסינגן

ממראה מפל המים המרשים ביותר באזור היער השחור וממוזיאון של האזור בו מציגים, בין היתר כמה כלי נגינה עתיקים ואורגנים יפים. כאן אפשר להבין איך מרכיבי האזור משתלבים. ההליכה ביער אל המפל, רעש המים, הסנאים שמקפצים לצד השביל, כל אלה יוצרים את התפאורה המתאימה לייצור שעוני הקוקייה בבתי העץ הקטנים והמגולפים שלהם. לצד המפל יש אזור לפיקניקים ואפשר לבלות ולסעוד כאן בעזרת מצרכים שקונים בחנויות שבעיירה.

השעון הגדול בעולם

נסיעה קצרה של כחמישה קילומטר מערבה מטרייברג מובילה לכפר

גרוויג, פנה לתושבי אזור היער השחור כבר ב-1852 וקרא להם לאסוף ולהביא אליו שעונים ישנים, שישמשו בסיס לאוסף מייצג של התרבות המקומית. כך נולד אוסף המוזיאון שמונה כיום יותר מ-4,000 שעונים. מפורטוואנגן נוסעים כ-20 ק"מ צפונה בכביש 500 לטרייברג (Triberg). בערך באמצע הדרך חולף הכביש בכפר שונוואלד (Schonwald). פרסומו של המקום הקטן הזה בא לו בזכות פרנץ קלרר שנחשב לממציא שעון הקוקייה ומי שהצליח, בעזרת הפעלה של שתי משרוקיות שהשמיעו צלילים שונים, לחקות את קולה של הציפור הנודעת. טרייברג מאפשרת למבקרים ליהנות



שעוני קוקייה המאה ה-18 במוזיאון השעונים הלאומי בפורטוואנגן

נטועים בחזית הבקתה, בין כמה אדניות פורחות של צמחי גרנים אדומים. תמורת סכום סמלי יכול המבקר להיכנס אל הבקתה ולמצוא עצמו בלב קרביו של שעון גדול. גלגלי שיניים ענקיים מעץ רחשים ונוקשים, מטוטלת נעה בין קירות הבקתה וקלרה, כלתו של דולד, מחלקת למבקרים דפי הסבר ומציעה להם לרכוש בירה מן המקרר שניצב ליד הקיר. רגע לאחר מכן, בעיצומו של ההסבר היא משתתקת, מאזינה בתשומת לב למכשיר האינטרקום שניצב על השולחן ויוצאת מן הבקתה-שעון בריצה

שונאך (Schonach). הכפר הזעיר הוא קרוב לוודאי התחנה המשעשעת ביותר לאורכה של דרך השעונים. כל זאת בזכות יורגן דולד, יוצר שעונים שהחליט בשנות השבעים של המאה העשרים שדווקא כאן יקום שעון הקוקייה הגדול ביותר בעולם. הכפר שונאך אינו נראה כמקום שמחזיק בשיא עולמי כלשהו, אבל שלטים שניצבים בכניסה לכפר מבשרים על כך שהגענו אל אתר בעל חשיבות עולמית. בקצה רחוב קטן ושליו, לצד בית המשפחה, ניצבת יצירתו של דולד. זו בקתה די שגריתית למראה שכולה שעון. לוח השעות והמחוגים



העיירה טרייבורג, שבסמוך לה נמצא המפל המרשים ביותר ביער השחור

כמובן לסרב ובמשך עשר דקות אנו שותים בחברת כמה מבקרים בירה בחצר, ליד מריצת העץ וארנב אבן שניצבים שם. סופה של ההמתנה המותחת מעט מאכזב כי הקוקייה משמיעה קול נכאים ונראית כבובה לא מוצלחת במיוחד של ציפור גדולה ועייפה. אבל כל זה לא גורע מן הגאווה שממלאת את חזהו של המבקר שכן הוא יודע שהוא ניצב, אוחז בקבוק בירה, מול שעון הקוקייה הגדול בעולם. מכאן קצרה הדרך החולפת בוולדקירש (Waldkirch) בחזרה לנקודת המוצא בפרייבורג. 📍

כתב: משה גלעד

מהירה. מן האינטרקום בוקע קול תינוקת צורחת בקולי קולות וקול של פעוט שמנסה להסות אותה וגורם לה לבכות בקול רם יותר. כמה דקות אחר כך חוזרת קלרה, נושאת את התינוקת על ידה, מתנצלת ומסבירה שלא קל לנהל עסק תיירותי ולהציג את שעון הקוקייה הכי גדול בעולם כאשר שני זאטוטים מסרבים לשתף פעולה. השעה כבר עשר הדקות לפני שתיים והיא ממליצה לחכות בחצר, כדי לראות את הקוקייה שלדבריה היא "גדולה ומרשימה" בוקעת בקריאות צוהלות מן החלון שרואים באפלולית חלקה העליון של הבקתה. להצעה כזו אי אפשר

החבילות האטרקטיביות ביותר ליער השחור



חבילה כולל כפר הנופש אופינגן
החל מ-719 יורו לאדם

חבילה כולל מלון ויטל בלב היער השחור
החל מ-839 יורו לאדם

החבילות כוללות טיסה לשטוטגרט, שבוע בכפר הנופש \ מלון ורכב.

אצלנו תקבלו את ההצעה והשירות הטובים ביותר

הקליקו עכשיו ונציג יחזור אליכם בהקדם



עירוני: פרייבורג - דברים שלא כדאי להחמיץ

יערות, אגמים וכרי מרעה ירוקים. כשתרצו אתנחתא עירונית בין אתר טבע אחד למשנהו, כדאי מאוד לבקר בפרייבורג, בירת היער השחור, ששוכנת בדרום האזור ומהווה נקודת מוצא מצוינת לטיולים. זוהי עיר עתיקה ויפהפייה, מוקפת בנופים הרריים ירוקים, עם מבנים מרשימים, רחובות מרופצי אבן ותעלות קטנות שחוצות אותה. הנה המלצות לכמה מקומות וחוויות שלא כדאי להחמיץ בפרייבורג:

פרייבורג, בירת היער השחור, היא לא רק בסיס מצוין לטיולים באזור דרום היער השחור, אלא גם יעד מעניין בפני עצמו, עם עיר עתיקה ויפה, תעלות מים קטנות שחוצות את העיר ונופי הרים מסביב. המלצות לחמישה דברים שלא כדאי להחמיץ בפרייבורג

אזור היער השחור בגרמניה מפורסם בנופיו הטבעיים, שכוללים הרים,



כיכר מונסטר בפרייבורג, עם הקתדרלה והשוק שלמרגלותיה

אבל היא מרשימה עוד יותר מבחוץ, עם הגרגולים ופיתוחי אבן, ובעיקר עם מגדל הפעמונים שההיסטוריון השווייצרי יערב בורקהרדט אמר עליו שהוא המגדל הכי יפה של הנצרות. מי שיעשה את המאמץ ויטפס את 209 המדרגות שמובילות לראש המגדל ייהנה מתצפית נהדרת על העיר. אם הטיפוס השאיר אתכם רעבים, כדאי לדעת שבכיכר הקתדרלה מתקיים מדי יום (מלבד ראשון) שוק איכרים נהדר בו מציעים למכירה תוצרת טרייה, מאכלים מקומיים ועבודות יד.

ביקור בקתדרלה של פרייבורג ותצפית על העיר ממגדל הקתדרלה

הקתדרלה של פרייבורג (Freiburg Minster) ששוכנת בעיר העתיקה, נחשבת לאחת מהיפות והעתיקות ביותר באירופה. הקתדרלה הגותית, שבנייתה החלה במאה ה-12, נשקפת מכל פינה בעיר, ולא במקרה מדובר במקום הראשון אליו מגיעים מרבית התירים בעיר. הקתדרלה מרשימה מאוד מבפנים, עם מזבח מרשים וויטראז'ים מרהיבים שמעטרים את חלונותיה,



ילדים משתעשעים בתעלות המים החוצות את העיר

טיול וקניות בעיר העתיקה

בנוסף לקתדרלה המרשימה ולתעלות המים שמסמלות את העיר, תענוג לטייל ברגל ברחובות מרוצפי האבן של העיר העתיקה של פרייבורג. הרחובות גדושים בבתי קפה, מסעדות וחנויות, וכדאי לשים לב לפסיפסים שמעטרים את המדרכות בכניסה לחנויות, ומצביעים על סוג העסק - פסיפס של פרעצל בכניסה למאפייה, פסיפס של פרה בכניסה לקצבייה וכד'. בעיר העתיקה יש כמה מבנים מעניינים, כמו בית

הליכה לאורך תעלות המים

תעלות המים הצרות, המכונות כאן בכלה, הן מהסמלים הסמלים המפורסמים של העיר העתיקה של פרייבורג. בעבר, התעלות סיפקו מים לשימוש תעשייתי ולהשקיית בהמות. חלקן גדולות ורחבות למדי, אחרות צרות וקטנות וחביבות במיוחד על ילדי העיר שנוהגים להשיט בהן סירות נייר ועץ ובובות קטנות. שימו לב: המסורת המקומית מספרת שמי שיפול בטעות לאחת התעלות יינשא לבת המקום...



רחוב בעיר העתיקה של פרייבורג

נסיעה ברכבל להר שאונאינסלנד

פרייבורג, היא, כאמור, בסיס מצוין לטיולים בטבע הנהדר של אזור היער השחור. גם אם אתם קצרים בזמן, כדאי מאוד לצאת מן העיר להר Schauinsland, טיול נופי קצר ויפה שאפשר לעשות בקלות גם בתחבורה ציבורית. ההר מתנשא לגובה 1,284 מטר ומראשו נשקף נוף נהדר של היער השחור והאלפים השווייצריים. לראש ההר

העירייה הישן ובית העירייה החדש, השערים שנתרו מן התקופה בה העיר העתיקה היתה מבוצרת, כמו Schwabentor ועוד. העיר העתיקה היא גם מקום מצוין לעשות בו קניות, ורחובותיה משובצים בבוטיקי אופנה, פרפומריות, חנויות ספרים, חנויות לממכר עתיקות, גלריות והרבה חנויות מזכרות. יש בה גם כמה קניונים, כמו Schwarzwald-City או Atrium שמתהדר בכיפת זכוכית.



הרכבל להר שאונאינסלנד

שונים, עם מי מעיינות בטמפרטורה שנעה בין 28-40 מעלות, חלקן מבעבעות, בחלקן יש מפלי מים שמעסים את הכתפיים ובאחרות יש ספסלים במים וזרמי מים מעסים; מתחם גדול של סאונות מסוגים שונים, אגם טבעי לרחצה, וגם טיפולים שניתנים בתוספת תשלום. גן עדן לאוהבי מים.

כתובת: An den Heilquellen 4, פרייבורג

איך מגיעים? בטרם מס' 3 עד ל-Munzinger Straße ומשם באוטובוס מס' 35 ל-Keidel Bath.
www.keidelbad.de

מערכת מסע אחר אונליין

ניתן להגיע בנסיעת רכבל נופית בת 20 דקות, שנחשבת לארוכה ביותר בגרמניה. כדאי להגיע למקום כשמזג האוויר בהיר והראות טובה. איך מגיעים? מפרייבורג לוקחים את טראם מס' 2 ולאחריו את אוטובוס מס' 21 ל-Horben, ומשם עולים על הרכבל לפסגה.

בילוי בספא

אזור היער השחור עשיר באתרי מרחצאות ומעיינות חמים. אחד מאתרי המרחצאות המוצלחים באזור הוא Keidel Minreal-Thermalbad שבפרייבורג. זהו אתר ספא ומרחצאות גדול ונעים עם הרבה פינוקים לכל המשפחה: שמונה בריכות פנימיות וחימוניות, בגדלים


Noya
Holidays
הופכים תשוקה לחוויה

**בלעדי לנויה הולידייז:
דירות נופש במקום
הכי טוב ביער השחור!**



הכפר הפסטורלי באד בלינגן גובל בשוויץ וצרפת וקרוב לכל האטרקציות של היער השחור. אין מיקום מוצלח יותר לחופשה משפחתית מושלמת!

יחידות הנופש מאובזרות ומרווחות עם גינה, סלון, מטבח וחדרי שינה.

המחיר כולל:

טיסות, רכב ושהייה של שבוע ביחידת נופש

החל מ- **€699** לאדם

להזמנות חייגו
03-7611200

WWW.NOYAHOLIDAYS.COM

מבוסס על 5 איש במשפחה | פרטים באתר | החברה רשאית לבטל/לשנות את המחירים ללא כל הודעה מוקדמת | ט.7.ח.



היער השחור עם ילדים

מטיולי כוכב לשלוש מדינות. שנית, הטבע הנהדר. אזור היער השחור שופע נופים יפים של הרים, יערות, אגמים ומפלים, ומציע מגוון גדול של פעילויות מהנות בחיק הטבע לצד מסלולי הליכה שמתאימים לכל המשפחה.

היער השחור מציע גם שפע של אטרקציות משפחתיות - פארקי שעשועים, גני חיות, מוזיאונים פתוחים, פארקי חבלים ועוד ועוד. לסיום, יש באזור רבה מאוד אפשרויות לינה נוחות למשפחות, בהן דירות להשכרה וכפרי נופש.

אין פלא שהיער השחור הוא יעד אהוב כל כך על משפחות. יש בו אפשרויות מגוונות לטיולים בטבע, פארקי שעשועים נהדרים ושפע של אטרקציות נוספות שישמחו את הילדים וההורים שלהם

יותר ויותר משפחות מגלות את אזור היער השחור בגרמניה. יש לזה הרבה סיבות. ראשית, המיקום. היער השחור ממקם בדרום גרמניה, בסמוך לחבל אלזס שבצרפת ולעיר באזל שבשווייץ, כך שהמבקרים באזור יכולים ליהנות



בית מעוטר באדניות פורחות בברנאו, שבדרום היער השחור

אירופית אחרת (צרפת, ספרד, איטליה, גרמניה, נורווגיה ועוד), כאשר המתקנים בכל אזור מעוצבים בהתאם והמסעדות מגישות את המאכלים האופייניים לאותה מדינה. חובבי ריגושים ישמחו לדעת שיש בפארק 11 רכבות הרים, ולצידן יש מתקני חים, קרוסלות ושלל אטרקציות ומתקנים נוספים, חלקם מתאימים לקטנים שבחבורה ואחרים לבני נוער שוחרי אדרנלין. בפארק מתקיימים מופעים מושקעים. איפה? ליד הכפר רוסט (Rust), במרחק נסיעה קצרה מפרייבורג. www.europapark.de/en

השילוב של כל אלה מסביר את המשיכה של היער השחור למשפחות מטיילות. הנה חלק מהמקומות, האטרקציות והטיולים שתוכלו ליהנות מהם במהלך חופשה משפחתית ביער השחור:

פארקי שעשועים ומים

אירופה פארק, האטרקציה המשפחתית הפופולרית ביותר באזור היער השחור, הוא הגדול בגרמניה והשני באירופה מבחינת הפופולריות שלו (אחרי דיסנילנד פריז). אירופה פארק מחולק לאזורים שונים, שכל אחד מהם מוקדש למדינה



רכבת הרים באירופה פארק, פארק השעשועים הגדול בגרמניה



אטרקציה רטובה בפארק Steinwasen



חופע בפארק הציפורים בשטיין

ביום חם כדאי להתרענן באחד מפארקי המים של היער השחור. פארק מוצלח במיוחד הוא באדפרדייס (Badeparadies), פארק מים מקורה בדרום היער השחור, ובו בריכת גלים, מגלשות מים רבות, בריכה מחוממת בעיצוב טרופי ומתחם סאונות.

www.badeparadies-schwarzwald.de

מפגש עם חיות

ביקור בגן חיות מתאים מאוד לקטנטנים, שפארקי שעשועים ואטרקציות מסעירות אחרות עדיין לא מדברים אליהם. ביער השחור יש כמה אפשרויות למפגש עם חיות, ואחד המקומות המוצלחים הוא

מלבד אירופה פארק, ביער השחור יש עוד פארקי שעשועים שמתאימים בעיקר לילדים צעירים ויכולים להוות בילוי מצוין לכמה שעות. אחד מהמוצלחים שבהם הוא Steinwasen Park בדרום היער השחור, לא רחוק מפרייבורג. בפארק יש מגוון גדול של אטרקציות לכל המשפחה - גשר החבלים הארוך ביותר בעולם, שנמתח לאורך 218 מטר בין צמרות העצים, מגלשות הרים, מבחר מצומצם של רכבות הרים, שייט אבובים במגלשת מים, קולנוע 4D, מתקני משחקים לילדים קטנים וגן חיות קטן.

איפה? באובריד (Oberried), בדרום היער השחור.

www.steinwasenpark.de

שבגוטאך. (Freilichtmuseum המוזיאון מציג את חיי היום ביום באזור היער השחור בימים עברו. הוא משתרע על שטח רחב ידיים ובו בתי חווה מרוהטים, כולם מקוריים, גינות ירק, טחנות מים וקמח, מאפייה, בתי מלאכה, סדנאות והפעלות לכל המשפחה.

www.vogtsbauernhof.de

מוזיאון נוסף הוא מוזיאון השעונים (Das Deutsche Uhrenmuseum) ששוכן בעיירה Furtwangen ומכיל אוסף מגוון מאוד של שעונים: שעוני שמש, שעוני מטוטלת, שעוני עץ, שעון אטומי, שעון אסטרונומי, שעוני כיס מהמאה ה-18, שעוני יד, שעוני חול וכמובן שעוני קוקייה, גאוות היער השחור.

בילוי בטבע

הטבע, כאמור, הוא אחד ממוקדי המשיכה המרכזיים של היער השחור. הנופים היפים שכוללים הרים, יערות, אגמים ומפלים ישמחו את ההורים ואת ילדיהם כאחד. באזור יש הרבה מאוד מסלולי הליכה קלילים שמתאימים למשפחות, וגם מגוון גדול של פעילויות בחיק הטבע כמו עליה ברכבלים לפסגות ההרים או שייט באגמים. שני האגמים הבולטים באזור

פארק הציפורים והקופים (Vogel Park Steinen). זהו גן חיות קטן בדרום היער השחור, שבו המבקרים יכולים לצפות (פעמיים ביום) במופע מרשים של עיטים, בזים וינשופים, להאכיל קופי מקוק, להתפעל מהקנגורו שמסתובבים חופשי בגן וללטף עזים בפינת הליטוף. יש גם מתקני משחקים לילדים.

איפה? Steinen, בדרום-מערב היער השחור, כ-18 ק"מ מהעיר השוויצרית באזל.

www.vogelpark-steinen.de

בצפון היער השחור אפשר לבקר ב-Pforzheim Wildpark, פארק חיות שבו נמצאים מינים רבים מהאזור, כמו יעלים, עזי בר, דישונים וחזירי בר. הכניסה בחינם, רק החניה בתשלום.

איפה? Tiefenbronner Strasse 100, Pforzheim

מוזיאונים ידידותיים למשפחות

ביער השחור יש כמה מוזיאונים ייחודיים שישבו את לב כל בני המשפחה. אחד מהם הוא המוזיאון הפתוח של היער השחור (Vogtsbauernhof Schwarzwald



אגם שלוך. האגמים באזור היער השחור מספקים שפע של אפשרויות בילוי, כולל שייט וטיולים רגליים לצד המים

לגובה 1,493 מטר ונחשב לגבוה ביותר ביער השחור. בחורף ניתן לעסוק במקום בסקי, ובקיץ ניתן לעלות ברכבל לראש ההר וליהנות מתצפית נהדרת על נופי האזור. בקרבת ההר יש מסלול מיוחד שמתאים למשפחות עם קטנטנים: שביל הגמדים (Der Wichtelpfad im Auerhuhnwald). זהו שביל נוח להליכה, בין עצי היער, בו מטיילים בעקבות סיפור על גמד שאיבד את התרנגול שלו. הילדים עוזרים לחפש את התרנגול ובדרך מטיילים ביער, פוגשים טרולים ופיות, מטפסים על עצים וממלאים משימות שונות.

היער השחור הם אגם שלוך (Schluchsee), שנחשב לאחד הגדולים באגמי האזור ובו ניתן לשוט בסירה (וגם לטייל סביב האגם ברגל או באופניים); ואגם טיטי (Titisee), אחד מהיפים שבאגמי היער השחור. אגם טיטי מוקף ביערות ומהווה אתר נופש פופולרי, עם אפשרות לרחצה ולשיט באגם ולטיולים ברגל ובאופניים ביערות שמסביב. שני האגמים הללו נמצאים בדרום היער השחור. בנוסף להם, יש עוד הרבה אגמים קטנים באזור. אתר טיול נוסף ופופולרי הוא הר פלדברג (Feldberg), שמתנשא



שביל הגמדים בהר פלדברג

שמציע כמה מסלולי הליכה מיוערים ומרהיבים ביופיים, שכוללים מפלים שוצפים, צמחייה בשפע, גשרים וצוקים דרמטיים.

ביער השחור יש גם אטרקציה מיוחדת: פארקים להליכה יחפה, בהם אפשר ללכת בטבע על משטחים מסוגים שונים (אדמה, חצץ, דשא, קליפות עץ, קש, הליכה במים ועוד) ולהרגיש את הטבע דרך הרגליים. ביער השחור יש ארבעה פארקים כאלה: ב-Dornstetten, ב-Offenburg, ב-Gutach וב-

Todtnau. הפארק בגוטאך, למשל, מציע מסלולים שעוברים ביער ובכרי המרעה, כשלאורך הדרך יש תחנות

אל תחמיצו את מפלי טריברג (Triberg) הסמוכים לעיירה שנושאת את אותו שם. מדובר בסדרה של שבעה מפלים, הגבוהים ביותר בגרמניה, שנופלים מגובה של 160 מטר, ומסביבם יש צמחייה ירוקה וגשרוני עץ. במקום יש שלושה מסלולי טיול - המסלול הצהוב הקצר שההליכה בו נמשכת כ-45 דקות, המסלול האדום, מסלול טבעתי שההליכה בו נמשכת כשעה ורבע, והמסלול הירוק, מסלול טבעתי שההליכה בו נמשכת כשעה וחצי ונכנסת למעבה היער.

טיול משפחתי נוסף בחיק הטבע הוא לקניון ווטאך (Wutach Schlucht),



חפלי טריברג. מסלול טיול מקסים לכל המשפחה

שמפעילות את כל החושים.

אקשן בטבע

ביער השחור, כמו גם במדינות השכנות, השכילו לנצל את הטבע הנפלא לשלל פעילויות מעלות אדרנלין - בניית מגלשות הרים במורדות ההרים, הקמת פארקי חבלים מסעירים בין עצי היערות, רפטינג בנהרות ועוד. הפעילויות האלה מהוות גורם משיכה משמעותי למשפחות שמבקרות ביער השחור, בעיקר אם יש ילדים גדולים יחסית, בגילאי בית ספר יסודי ומעלה. אחת האטרקציות המשפחתיות הפופולריות באזור היא מגלשות

ההרים בטודנאו (Todtnau), על הר השנהרון. זהו מסלול מגלשות הרים המוצלח ביותר בגרמניה. אורכו של המסלול 2.9 קילומטרים והוא כולל ירידות מפותלות, לופים וריגושים נוספים. אל ראש המסלול מגיעים ברכבל כסאות. במקום יש גם כמה מסלולי הליכה.

www.hasenhorn-rodelbahn.de

גם בגוטאך (Gutach) יש מסלול של מגלשות הרים, קצר יותר, באורך 1,150 מטר. מתאים במיוחד אם משלבים את המסלול יחד עם המוזיאון הפתוח של היער השחור.

www.sommerrodelbahn-gutach.de



יחפים בפארק. פארק להליכה יחפה ב-Dornstetten

חלקם מתאימים לקטנטנים מגובה 1.10 ובליויי מבוגר, אחרים, מאתגרים במיוחד, שוכנים בגובה 18 מטר ומתאימים לבני 16 ומעלה. www.action-forest.com הרפתקה נוספת שמצפה למטיילים ביער השחור היא ביקור במכרות ביער השחור יש מכרות של מתכות שונות, בעיקר כסף, וכדאי מאוד לבקר באחד מהם, כמו מכרות Grube Wenzel שבעמק קינציג. המבקרים מקבלים מעיל מיוחד, מגפיים, קסדה ופנס כורים, ונכנסים לבטן האדמה.

© www.grube-wenzel.de

מערכת מסע אחר אונליין

פעילות נוספת שחביבה במיוחד על משפחות היא בילוי בפארק חבלים. פארקי חבלים שוכנים בדרך כלל בלב יער ומציעים גשרים תלויים בין צמרות העצים, טיפוס על חבלים, אומגות ועוד. במליסקופף (Mehliskopf) שבצפון היער השחור, לא רחוק מבאדן-באדן, יש שילוב של שתי אטרקציות מלהיבות במיוחד - מגלשות הרים (באורך 1013 מטר) ופארק חבלים שבו מסלולי טיפוס בדרגות שונות, בתים על העצים, אומגות ועוד. www.mehliskopf.de אחד מפארקי החבלים המוצלחים ביותר ביער השחור הוא Action Forest בסמוך לטייטיזה. בפארק יש מסלולי טיפוס בחמש רמות שונות,

חבילת נופש ל-6 לילות בתאריכים נבחרים בקיץ!

קבוצת
daka90.co.il

הדקה ה-90 מזמינה אתכם להנות מחופשה בלתי נשכחת ביער השחור!

"פארק בליק" בעיירה הציורית 'בד דורהיים'

טיסות למינכן

יחידה של חדר שינה וסלון – גודל של כ-45 מטר
רכב בסגנון פיג'ו 308 ידני כולל ביטוח החזר

מגוון תאריכים לבחירה:

17-23/7

24-30/7

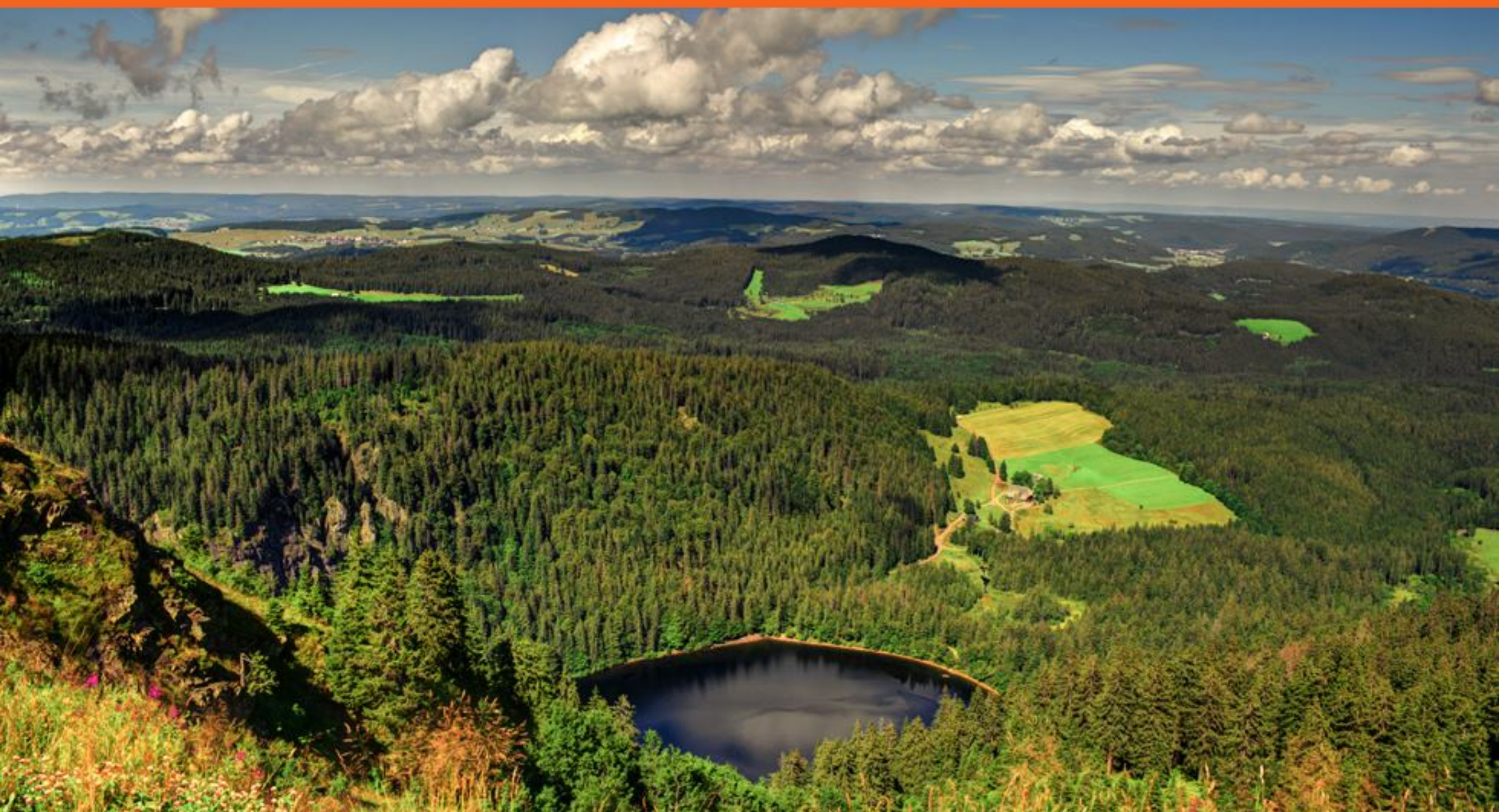
€869 = 1 זוג + ←

€829 = 2 זוג + ←

€777 = 3 זוג + ←

ליציאות החל מ-31/7 + אוגוסט

תאריכים נבחרים תוספת של €50 לנוסע המחיר לאדם ומותנה בהרכב המצוין.



למידע והזמנות חייגו 9090*

על בסיס מקום פנוי בתאריכים המבוקשים או עד גמר המלאי | ט.ל.ח.



אירופה פארק - פארק השעשועים הכי שווה

הרים. ברור שיש דברים שמפחידים אותי יותר, למשל מלחמות או מחלות, אבל רכבות הרים נמצאות במקום מכובד בראש הרשימה. ואין הכוונה לפחד נעים, מהסוג שמוהל את הצרחות בפרצי צחוק. ממש לא. זה פחד מטלטל, לופת, כזה שלא משאיר ספק קל שבקלים שבעוד שנייה אתרסק ואמות מוות איום ונורא.

אז איך זה שנהייתי כל כך באירופה פארק (Europa Park), פארק שעשועים ענקי ומושקע ביער השחור

ברחבי אירופה פזורים פארקי שעשועים רבים, בהם כאלה השייכים לרשתות ידועות, אבל מעל כולם עומד פארק השעשועים אירופה פארק, בלב היער השחור בדרום-מערב גרמניה. יום, לילה ועוד יום לא הספיקו למשפחה אחת למצות את כל המתקנים, המופעים והמתחמים המרתקים

יש לי וידוי קטן: אני פוחדת מרכבות



רכבת ההרים אטלנטיקה שבמתחם של פורטוגל מסתיימת בתוך בריכת מים

אירופה פארק הגרמני, הגדול והוותיק מהם (ולטעמנו גם מוצלח יותר). אל הפארק הגענו מצוידים בהמלצה חמה, אבל בלי לדעת מה מצפה לנו. למרבה השמחה, גילינו פנינה אמיתית. ההרגשה האישית שלנו קיבלה חיזוק ממקור מכובד למדי: מגזין העסקים פורבס בחר בפארק הזה לאחד מעשרת הפארקים המהנים ביותר בעולם. שמו של הפארק מעיד על מבנהו: כל מתחם נקרא על שם מדינה אירופית אחרת, והמתקנים, החנויות והמסעדות מותאמים למדינה הזאת.

שבדרום־מערב גרמניה? קודם כל בזכות הילדים שבחברתם בייליתי, שההתלהבות שלהם סחפה גם אותי. לא מוכרחים להתרסק במהירות של 130 קמ"ש אל תוך בריכה מלאה במים כדי להבין ריגושים מה הם. שנית, ההקפדה היוצאת דופן על כל פרט ופרט ברחבי הפארק, קטן כגדול, משמחת גם לבבות פחדנים.

ביון התנהג כיווני

אחרי שבילו בדיסנילנד פריז ובאפטלינג שבדרום הולנד, ויותר ויותר ישראלים מגלים את קסמו של

תיאלצו להשתמש בתנועות ידיים רבות כדי לחפש מתקן כלשהו או כדי לברר היכן מתקיים מופע כלשהו. ואם כבר הזכרנו מופע - זה הזמן לספר שבמהלך היום מתקיימים בפארק כמה וכמה מופעים מושקעים במיוחד. בהתחלה עקמנו את האף בבוז קל למראה לוח המופעים העמוס. אבל אחרי כמה שעות של התרוצצויות ממתחם למתחם, ישיבה נינוחה באמפיתיאטרון מסודר נראתה פתאום כאופציה בכלל לא רעה. מופע הגלדיאטורים, שבו בחרנו מבין שלל המופעים היומיים (שכולם כלולים במחיר הכרטיס), התברר כחוויה מרגשת עבור הילדים ומעט מטלטלת עבור המבוגרים שבחבורה. תימרות אש ועשן, סוסים (אמיתיים!) שועטים מעל מכשולים, והרבה גברים חסונים לבושים בבגדי עור מינימליים וקסדות כבדות נוהמים ושואגים. המופע עצמו הלהיב את הקהל עד מאוד, וצעקות העידוד בגרמנית צמררו את אלו שבאו מארץ הקודש. הילדים, צעירים מכדי להבין את הדקויות, נהנו להפליא ואפילו ביקשו לחזור ביום המחרת.

מלון חדש ישן

מוגי הלב, שמחכים על הקרקע לילדיהם הצווחים בחדווה בעודם

במתחם היווני, למשל, אפשר למצוא את פוסידון, רכבת הרים מאתגרת שיוצאת למסלולה המסחרר מתוך בניין דמוי מקדש יווני. אחרי שהרעד ברגליים נרגע והבטן מפסיקה להתהפך, אפשר לדגום מטעמים יוניים בטברנה הצבועה בתכלת-לבן. לא תמיד הקשר בין המדינה למתקנים שבמתחם הקרוי על שמה ברור. במתחם של פורטוגל, למשל, נמצאת אחת מרכבות ההרים המבהילות שראיתי בחיי, אם כי לא ממש מובן מה בדיוק הופך אותה לפורטוגלית. אבל למי אכפת? המכורים לריגושים ימצאו פה שפע של אפשרויות, החל ברכבת ההרים מיר במתחם הרוסי וכלה ברכבת ההרים סילבר סטאר הצרפתית, שצונחת מגובה של 73 מטרים, במה שנראה מהקרקע כזווית של תשעים מעלות.

שאגת הגלדיאטורים

אחד הדברים הראשונים שהמבקר הבא ממרחקים שם לב אליו הוא שכמעט אף אחד לא מדבר אנגלית. אפשר לשמוע, כמובן, הרבה מאוד גרמנית, ומדי פעם צרפתית ואיטלקית (הפארק נמצא לא רחוק ממפגש הגבולות של גרמניה, צרפת ושווייץ). אם אינכם דוברים גרמנית



חומלץ לצפות לפחות במופע אחד במהלך הביקור בפארק

האשליה הזאת בולטת במיוחד במלונות שבשטח הפארק. מלון הקוליסאו, שבו בילינו את הלילה, נראה מבחוץ כהעתק מדויק להפליא של הקוליסאום הרומאי. מאחורי החזית המוכרת נמצא מלון חדש למדי, שבנוי סביב חצר איטלקית טיפוסית, כולל חבלי כביסה ודלתות מתקלפות. למראה מרצפות האבן המחוספסות וציורי הקיר הכמו עתיקים בחדר המשפחה שקיבלנו (מיטה זוגית ומיטת קומותיים לילדים), הצטער בן התשע על שנתנו

תלויים בין שמים לארץ, יכולים להקדיש את הזמן לבחינה מדוקדקת של הסביבה. מי שהורגל לטירות מפלסטיק ולצמחייה מלאכותית בפארקי שעשועים אחרים, יתפעם מול ההשקעה וההקפדה שניכרות בכל פינה: האבנים העתיקות התגלו כאבנים אמיתיות שהוכתמו בכתמי טחב כדי להעניק להן נופך מציאותי; החצר הפנימית במסעדת דון קיחוטה העלתה זיכרונות מימים רחוקים שחלפו בנעימים בחצרות פנימיות באנדלוסיה שבדרום ספרד.



מלון קוליסאו. מאחורי החזית המוכרת מאוד מסתתר מלון מודרני ונוח

פרייבורג (Freiburg) שבדרום־מערב גרמניה, סמוך לצומת הגבולות גרמניה-שווייץ-צרפת. הפארק פתוח בין אפריל לנובמבר; מחירים: ילדים מתחת לגיל ארבע - חינם, וכך גם ילדים עד גיל 12 שזהו יום הולדתם (יש להצטייד בתעודה מזהה רשמית); ילדים מגיל 4 עד 11: 34 אירו; מבוגרים: 39 אירו.

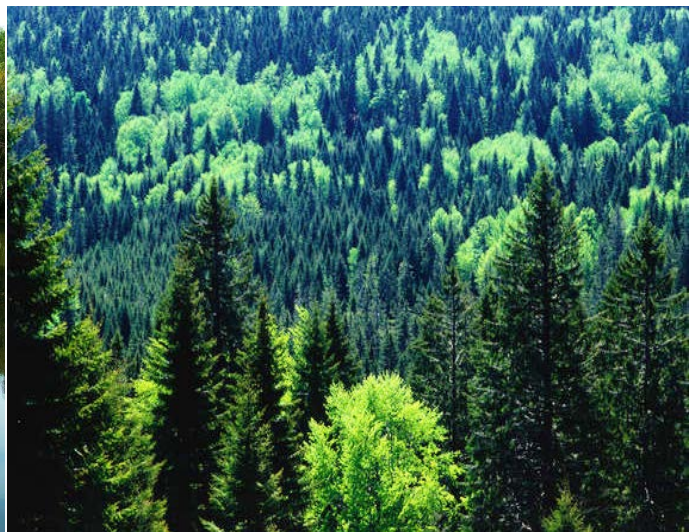
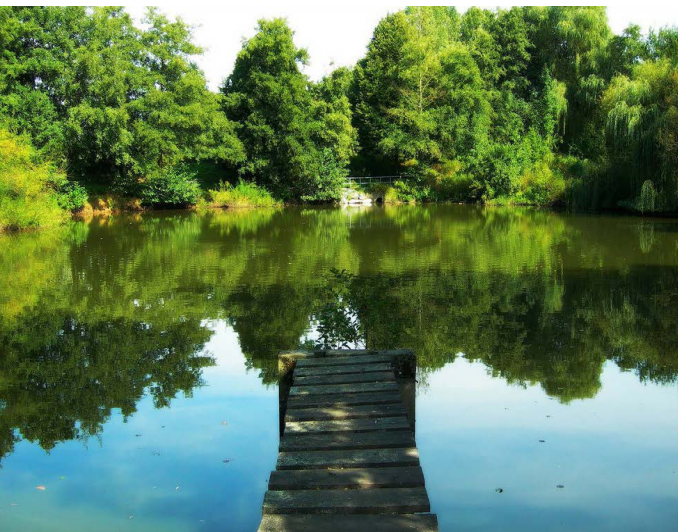
© www.europapark.de/en

כתבה: רותם בר כהן

לנו חדר ישן כל כך... בריכת השחייה הגדולה ומלאת ההפתעות וחדר המשחקים המושקע של הקוליסאו פיתו להישאר במלון, אבל רכבות ההרים ששאגו במרחק נגיעה ניצחו בסופו של דבר והחזירו אותנו לעוד יום של שמחה ושעשועים.

איך מגיעים וכמה משלמים?

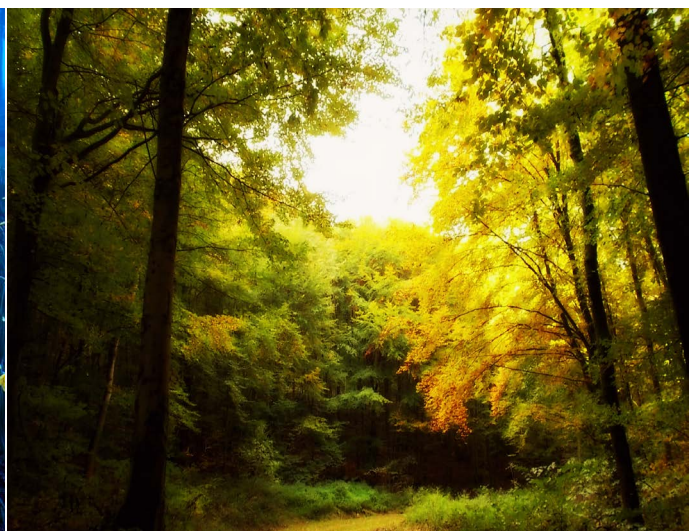
אירופה פארק נמצא ליד הכפר רוסט (Rust), לא הרחק מהעיר



לחזות בנפלאות הבריאה ולשמור על הכשרות?



צאו איתנו לחוויות שיפעילו את כל החושים
מראות והרפתקאות, טעמים וריחות
באווירה דתית עם אוכל כשר
החוויה וההנאה מובטחים



לפרטים והזמנות לחצו כאן



ברגל: מסלולי הליכה ביער השחור

אל מפלים ובמעלה הרים מיוערים כדי להכיר את האזור ואת אוצרות הטבע היפים שלו. לטיולי הליכה ביער השחור יש היסטוריה מרשימה: החלוץ היה, ככל הנראה, פיליפ בוסמר, שב-1864 פתח מרכז מידע לצד חנות הסדקית שלו בבאדן באדן, שם סיפק למטיילים מפות עם מסלולי הליכה מסומנים ברחבי האזור. השביל המערבי, Westweg, מסלול הליכה ארוך החוצה את היער השחור מצפון לדרום לאורך 285 ק"מ, נחנך בשנת 1900 והוא רק אחד מכמה מסלולים ארוכים, שחוצים את

הצעה לשלושה מסלולי הליכה מעגליים דרך הנופים הקסומים של היער השחור: מסלול הסובב את אגם טיטי, מסלול העובר בין כרי עשב, יערות וכפרים מטופחים, ומסלול שמטפס לראשו של הר גבוה לתצפית נוף שאין שנייה לה

אזור היער השחור מתאים מאוד לטיולים רגליים. אין כמו הליכה על גדות אגמים, דרך יערות עבותים, לאורך נהרות, נחלים ופלגי מים,



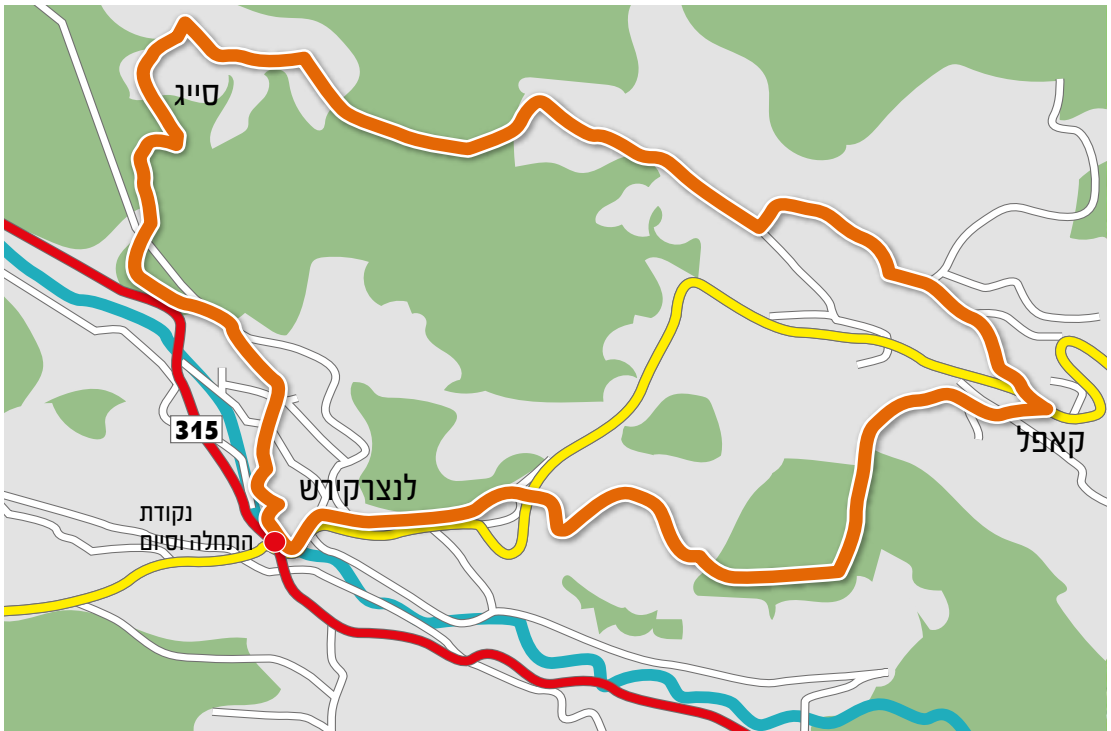
חפת המסלול סביב אגם טיטי

נעים לצד האגם או לסעוד באחת המסעדות שבדרך. אם מגיעים מכיוון Lenzkirch, משאירים את הרכב במגרש הקטן שבסוף הכביש הראשי המוביל אל אגם טיטי (Titisee). עוברים במעבר התת קרקעי והולכים ישר לעבר המים ואז לאורך הדרך Seestraße שמקבילה לאגם. חולפים על פני חנויות המזכרות וממשיכים עד למפגש עם דרך Strandbadstraße. פונים שמאלה לדרך הזו והולכים בה כ-150 מ' עד לפנייה ימניה לדרך Alte Poststraße. עוברים על פני קופאים ומשמשים להחלקה על הקרח, וממשיכים ישר עד לתחנת

היער השחור, ואשר ללכת לאורך כל אחד מהם נדרשים כמה ימים עד שבוע ולעיתים אף יותר. אבל כל מי שרוצה לצאת לטיול הליכה, גם כזה שאורך שעות אחדות, ימצא בנקל מסלול מסודר, מתוחזק ומסומן כמעט ליד כל מקום בו אתם נמצאים, כולל מסלולים היוצאים ממרכזיה של העיר באדן באדן. הנה הצעה לכמה מסלולי הליכה קצרים באזורים מגוונים של היער השחור:

מסלול עוקף אגם טיטי

מסלול הליכה נעים ויפה, שעובר דרך נופים מיוערים והרבה מים ומסתתים בהקפה של אגם טיטי. אפשר לעצור לאורך הדרך לפיקניק



מפת המסלול מלנצרקירש

מסלול מעגלי מלנצרקירש

מסלול המתאים למי שרוצה לטעום מהגוף הירוק והכפרים הציוריים של אזור היער השחור.

את הטיוול הזה מתחילים ומסיימים בכנסייה שבמרכז לנצרקירש (Lenzkirch), עיירה נעימה ממזרח לאגמים טיטי ושלוך. לפני שאתם יוצאים לדרך שימו לב לשילוט המקסים ברחבי העיר - הדמויות הססגוניות המעטרות את שלטי ההכוונה יגרמו לכם לעצור שוב ושוב לצילומים. מהכנסייה של לנצרקירש לכו לאורך הדרך Am Sommerberg, שעוברת בשולי

הרכבת של כפר הסקי המקסים הינטרזרטן (Hinterzarten). בתחנה פונים שמאלה ל- Adlerweg וממשיכים עד שמגיעים למקפצת הסקי (בחורף זהו מקום פופולרי מאוד ורבים מגיעים לכאן כדי להתנסות בקפיצות סקי). אחרי שעוברים את מקפצת הסקי פונים שמאלה והולכים במעלה Kesslerhöhe עד Bruderhalde. חוצים את הדרך וממשיכים לאתר הקמפינג. מכאן הולכים לאורך גדת אגם טיטי ומקיפים אותו עד שמגיעים לנקודת ההתחלה ואל הרכב.

אורך המסלול: 12 ק"מ
משך ההליכה: כשלוש שעות



חפת המסלול באזור הפלדברג

אורך המסלול: 9 ק"מ
משך ההליכה: כשלוש שעות

אל פסגת הפלדברג

טיול אל ראשו של ההר הגבוה ביותר ביער השחור אל תצפיות נוף יפות מאין כמוהן. בחורף פורחת כאן תיירות סקי, בקיץ רבים מגיעים לטייל באחד המסלולים הרבים שבאזור.

אורך המסלול: 12 ק"מ
משך ההליכה: כארבע שעות
את המסלול המקסים הזה מתחילים בכפר פלדברג (Feldberg). מחנים את הרכב והולכים לתחנת הרכבל ממנה יורדים ברגל לפלדזי

היער, עד לכפר היפה Kappel המוקף בשדות, כרי עשב ויערות. במרכז הכפר עובר אחד ממסלולי ההליכה הארוכים, החוצה את היער השחור ממערב למזרח - מפרייבורג לאגם קונסטנץ. כדאי לעצור לארוחה במלון הדרכים הציורי Blume, שמשקיף על הכפר. מכאן המשיכו לכיוון צפון-מערב לכיוון Saig - עוברים בריכת שחייה וצלב עץ התלוי בין שני עצים (שימו לב לסולם ולכלי העבודה לצד דמותו של ישו) עד שתגיעו ל-Saig, עיירת נופש, שבאלף מ' מעל פני הים היא הגבוהה באזור. מכאן חוזרים לנצרקירש בדרך Steig.



הנוף באזור הר פלדברג

לא רק באזור היער השחור אלא בגרמניה כולה: ממערב - הרי הווד' הצרפתיים וההר Ballon d'Alsace, על גבול אלזס ולורייין; מצפון - הר הוניסגרינדה, הגבוה בהרי צפון היער השחור; מדרום - הפסגות הדרמטיות של האלפים. אחרי שנשימתכם תתייצב, המשיכו אל מגדל הטלוויזיה שעל הפסגה המשנית של הפלדברג ופנו שמאלה אל יד הזיכרון לכבודו של ביסמרק, שהיה ידוע בכינוי "קנצלר הברזל", ממנה יש תצפית מקסימה על אגם פלדזי. מכאן יורדים אל התחנה הראשונה של הרכבל והרכב. ☉

כתבה: רותם בר כהן

(Feldsee), אגם קרחוני עמוק ויפהפה, שצורתו כמעט עיגול מושלם. מהאגם ממשיכים לכיוון Raimartihof, מלון דרכים ומסעדה במבנה מסורתי עם גג רעפים שחורים משופע ואדניות פורחות (אפשר לעצור כאן לארוחה קלה). מעט לפני המקום, פנו שמאלה לכיוון רינקן (Rinken) והמשיכו בשביל המסומן עד ל-Zastler Hütte (אם לא אכלתם קודם, גם כאן יש מסעדה). מכאן ממשיכים בשביל העולה אל תחנת חיזוי מזג האוויר שבפסגת הפלדברג, כאן, בגובה של 1,493 מ', הנוף לא פחות מעוצר נשימה, ולדעת רבים הוא היפה ביותר



מסלול טיול: דרום גרמניה, כולל היער השחור

של נופים מרהיבים, ערים גדולות ושוקקות, עיירות קטנות ומקסימות והמון אטרקציות לכל המשפחה. המסלול שמוצע כאן, מתמקד בדרום גרמניה, שבו נמצאים כמה מאזורי הטיול היפים ביותר במדינה. חבל בוואריה (Bavaria) מציע נופים נפלאים של האלפים הבוואריים, טירות מרשימות ועיירות עתיקות ורומנטיות. אזור היער השחור פופולרי במיוחד בשנים האחרונות

מסלול טיול מקיף, רווי בנופים מרהיבים, עיירות ציוריות ואטרקציות משפחתיות, שעובר בכמה מהאזורי הטיול האהובים ביותר בגרמניה: בוואריה, היער השחור ואגם קונסטנץ

גרמניה היא יעד נהדר לחופשה משפחתית, בשל שילוב מוצלח



נוף טיפוסי באזור היער השחור

לפחות עשרה ימים עד שבועיים כדי ליהנות מכל מה שיש לו להציע.

מינכן

מינכן (Munich), בירת בוואריה, היא נקודת פתיחה אידיאלית למסלול משפחתי ולספורים במרגלותיהם הציוריים של האלפים. גם אם אתם מסהרים לחוות את הטבע שמסביב אל תוותרו עם יום או יומיים בעיר המרתקת הזו, שנחשבת

בקרבת משפחות ישראליות, בשל נופים ירוקים ושופעי מים ושפע של אטרקציות משפחתיות, ובראשן אירופה פארק, מפארקי השעשועים הטובים באירופה. ואילו אגם קונסטנץ, אשר נמצא גם בשטחיהן של אוסטריה ושל שווייץ, מציע נופים פסטורליים וסביבו יש עיירות ימי ביניימיות ציוריות. המסלול המוצע כאן מתחיל במינכן ומסתיים בה, וכדאי להקדיש לו



כיכר מריאנפלאץ, הכיכר המרכזית של מינכן

הצעצועים, מוזיאון האדם והטבע ומצפה הכוכבים. אפשר לבקר גם בכפר האולימפי או בארמון נימפנבורג, שבו נמצאים גנים בוטניים מהגדולים בעולם, או לבלות בגנים האנגליים, הפארק העירוני הגדול ביותר בגרמניה ואחד הגדולים בעולם.

יוצאים לדרך: גינזבורג ואולם

ממינכן ממשיכים לנסוע בנופים היפים של בוואריה, לכיוון העיר גינזבורג (Günzburg), אליה מגיעים כעבור כשעה וחצי. זוהי עיר קטנה

לאחת מבירות התרבות של אירופה. אסור להחמיץ בילוי בכיכר מריאנפלאץ, הכיכר המרכזית של העיר, וטיפוס למגדל הפעמונים שמשקיף על העיר; סיוור במדרחוב Kaufingerstrasse היוקרתי וביקור בארמון המלכותי, ה-Residenz. במינכן יש מוזיאונים רבים ונפלאים, ולצד מוזיאוני אמנות משובחים כמו הגלריה העתיקה והגלריה לאמנות מודרנית, יש בה מוזיאונים שיתאימו לכל המשפחה, כמו המוזיאון הגרמני, מוזיאון עצום בגודלו עם מוצגים אינטראקטיביים בנושאי מדע וטכנולוגיה, מוזיאון BMW, מוזיאון



הגנים האנגליים, הפארק העירוני הגדול בגרמניה

הבנויים ממאות אלפי לבני לגו קטנטנות. לצד אלה יש בפארק מתקני שעשועים לכל המשפחה ומתחם של בנייה בלבני לגו. משם קצרה הדרך לאולם (Ulm), שנמצאת רק חצי שעה משם, על הגבול בין באדן-וירטמברג ובוואריה. הסיבה המרכזית להגיע לעיר ששוכנת על גדות הדנובה היא כנסיית Ulm Munster. הכנסייה הגותית הזו היא הכנסייה הגבוהה בעולם, והיא מפורסמת גם באוסף יצירות האמנות שבה. מי שיטפס את המדרגות שמובילות לראש

ויפה שנוסדה על ידי הרומאים בשנת 70 לפנה"ס. שווה לעצור שם ולבקר בכמה מהאתרים המעניינים של העיר כמו כנסיית גברתנו (Frauenkirche) המרשימה, או פשוט לטייל ברחובות העיר העתיקה ובכיכר השוק. אם אתם מגיעים בהרכב משפחתי, אסור להחמיץ יום בילוי בפארק לגולנד גרמניה. כמו פארקי השעשועים האחרים של לגולדנד, גם הפארק זה מתאים בעיקר לילדים עד גיל 12 וכולל דגמים של חבנים מפורסמים בגרמניה, כמו הרייכסטאג או טירת ניושוונשטיין, בקנה מידה של 1:20,



פארק לגולנד בגינזבורג

המגדל יזכה בנוף מדהים של העיר
ושל נהר הדנובה.

אל היער השחור

הדרך לטריברג, התחנה הבאה
במסלול שלנו, עוברת דרך הנופים
היפים של היער השחור. העיירה
טריברג (Triberg) היא עיירה
תיירותית עד מאוד אך מתוקה
להפליא, שמפורסמת כבירת
שעוני הקוקיה של גרמניה. בחנויות
הרבות למסחר שעוני קוקיה ניתן
לרכוש שעון ולעיתים גם להתרשם
מתהליך הייצור. בסמוך לעיירה
נמצאים מפלי טריברג, הגבוהים

ביותר במדינה, שבסביבתם יש
מסלולי טיול רגליים נפלאים. לא
כדאי להחמיץ גם את מוזיאון היער
השחור (Schwarzwaldmuseum),
בו אפשר להתרשם מהתלבשות,
המלאכות, המסורות וכמובן גם
השעונים של האזור.
מטריברג נמשכת הדרך עוד כשעה
עד שמגיעים לפרייבורג (Freiburg),
בירת היער השחור. זוהי אחת משתי
הערים העתיקות והגדולות ביער
השחור, והביקור בה הוא חובה
לחובבי הארכיטקטורה. לאורך כל
הרחובות במרכז העיר, סלולות
תעלות מים צרות, והן מהוות מאפיין



העיירה טריברג. בירת שעוני הקוקיה

המשפחתית מספר 1 בגרמניה, נמצא במרחק חצי שעה נסיעה מכאן.

הנופים של אגם קונסטנץ

אחרי שנפרדים מאזור היער השחור נוסעים לכיוון אגם קונסטנץ, השלישי בגודלו באירופה, ששוכן בגבולות גרמניה, אוסטריה ושווייץ. התחנה הראשונה בדרך, מירסבורג (Meersburg), נמצאת במרחק של כשעה וארבעים דקות מפרייבורג. זוהי עיר ימי ביניימית יפה ששוכנת על גדות האגם. על העיר חולשות שתי טירות - הטירה העתיקה,

סגנוני ייחודי. מרכזה העתיק של פרייבורג בנוי כעיר מתקופת ימי הביניים, עם קתדרלה גותית הצופה אל הכיכר ומוקפת ברחובות צרים. פרייבורג מהווה גם בסיס מצוין לטיולים באזור דרום היער השחור. מכאן אפשר להגיע תוך פחות משעה לאגם טיטי (Titisee), שנחשב ליפה ביותר באזור היער השחור; להר פלדברג, הגבוה ביותר באזור היער השחור, אליו ניתן להעפיל ברכבל ולקניון ווטאך (Wutach Schlucht), שבו יש מסלולי הליכה מיוערים ושופעי מים. גם פארק השעשועים אירופה פארק, האטרקציה



האי מיינאו באגם קונסטנץ, המכונה "אי הפרחים"

הידוע גם כאי הפרחים. זהו למעשה גן בוטני עצום עם מאות אלפי פרחים, צמחים ועצים, מרבדי פריחה, צמחים הגזומים בשלל צורות, חממה עם פרחים ופרפרים, מפלי מים ועוד. בין לבין, יש גם מתקני שעשועים לילדים. מחירסבורג ממשיכים כשעה עד שמגיעים ללינדאו (Lindau), שנחשבת לאחת מהפנינים של אגם קונסטנץ. זוהי עיר עתיקה יפהפייה

שנבנתה במאה השביעית לספירה, והטירה החדשה, שנבנתה במאה ה-18 ושימשה כביתו של הבישוף של קונסטנץ, והיום היא משמשת כמוזיאון. מלבד זאת, נעים לטייל בעיר העתיקה, עם הבתים המכוסים בקורות עץ, ומומלץ לצאת לשייט על האגם. אם אתם כבר פה, כדאי מאוד לשוט במעבורת לאחת מהאטרקציות הגדולות של אגם קונסטנץ - האי מיינאו (Mainau),



העיירה לינדאו על גדת אגם קונסטנץ

זאת לא כדאי להחמיץ את הכניסה המרשימה לנמל, שמצידה האחד עומד מגדלור ומצידה השני פסל גדול מיסדים של אריה.


הטירות של בוואריה

מלינדאו נוסעים מזרחה לכיוון פוסן (Fussen), אליה מגיעים כעבור כשעה וחצי. הביקור בפוסן מהווה את אחד משיאי הטיול. זוהי עיירה ציורית, הגבוהה ביותר בבוואריה,

ששוכנת על אי בצידו המזרחי של האגם ומחוברת בגשר ליבשה. אפשר לבלות כאן שעות ארוכות ואף ימים, בשיטוט ברחובות מלאי האווירה שבתיהם בנויים במגוון סגנונות ארכיטקטוניים, בהם גותי, בארוק, רוקוקו ורנסאנס. נעים לשבת גם בטיילת היפה שלשפת האגם, הגדושה בבתי קפה שמשקיפים לכיוון האגם והרי האלפים. ניתן כמובן גם לצאת לשייט באגם, וכשעושים



טירת נוישוונשטיין בפוסן, נראית כאילו נלקחה מסיפור אגדה

המשוגע". הטירה שוכנת על צוק, עם תפאורה מרהיבה של הרים ואגמים, והיא בנויה בסגנון ניאו רומנסקי עם הרבה צריחים ומגדלים. אם אתם חושבים שכבר ראיתם את הטירה האקסטרווגנטית הזו קודם, זה בגלל שהיא שימשה השראה לטירה של היפהפייה הנרדמת בדיסני וורלד. פוסן היא הנקודה האחרונה במסלול וממנה ממשיכים לנסוע, דרך נופי בוואריה, בחזרה לכיוון מינכן.  מערכת מסע אחר אונליין

שמהווה את נקודת הסיום של הדרך הרומנטית. והאזור אכן רומנטי להפליא, עם עיירות ימי ביניים, נופים עוצרי נשימה של הרים, יערות ואגמים, ומעל לכל - טירות שכאילו נלקחו מסיפור אגדה. פוסן מפורסמת בטירות היפות שבסביבתה, כשהמרשימה מכולן היא ללא ספק טירת נוישוונשטיין (Neuschwanstein), שנבנתה במאה ה-19 על ידי לודוויג השני מלך בוואריה, הידוע גם בכינוי "לודוויג

מקומות לינה: המלצות מסע אחר

מרחק נסיעה קצרה ממוקדי העניין המרכזיים של האזור וכן מפרייבורג, באזל וחבל אלזס. מלון הדירות מוקף בנופים פסטורליים, והוא נמצא במרחק הליכה קצרצר מחנויות, מסעדות ואתרי מרחצאות. הדירות מכילות שני חדרי שינה והן מתאימות לאירוח של עד חמישה אנשים. במתחם המלון יש חצר יפה, ספא וחדר אוכל שבו מוגשות ארוחות בוקר (כלולות במחיר הלינה).

אתר אינטרנט:

<http://www.atlas-vacations.com/home.aspx?country=8&area=70&home=20>

דירת נופש בבית הארחה

דירת נופש מקסימה בבית הארחה במרכז היער השחור. בדירה המרווחת והמעוצבת יש שני חדרי שינה, מטבח מאובזר ו-Wi-Fi. בבית הארחה מוגשות ארוחות בוקר מצוינות, כמיטב המסורת של היער השחור, ובמתחם יש גם סאונה. בית הארחה נמצא במרחק נסיעה קצרה ממסלולי טיול רבים, מפלים,

דירות נופש ביער השחור

אחת מאפשרויות הלינה המוצלחות ביער השחור, בעיקר כשמגיעים בהרכב משפחתי, היא שכירת דירת נופש. דירות הנופש מספקות מרחב גדול, הרבה פרטיות, אפשרות לבשל את האוכל שהילדים אוהבים ומחירים אטרקטיביים. הנה כמה המלצות:

דירות נופש מודרניות

דירות נופש מודרניות במיקום אידיאלי במרכז היער השחור, במרחק דקות הליכה ספורות מאגם, מסעדות, בתי קפה ומרכזי קניות. הדירות המאובזרות מתאימות מאוד למשפחות, עם סלון מרווח ופינת אוכל, שני חדרי שינה מרוהטים, מטבח מצויד ומרפסת שמשקיפה לנופים כפריים.

אתר אינטרנט:

<http://www.atlas-vacations.com/home.aspx?country=8&area=70&home=55>

מלון דירות

מלון דירות בלב היער השחור,

כתובת: Wallfahrtstr. 15

אתר אינטרנט: <http://www.kuckuck-nest.de>

Camping am Moslepark

אתר קמפינג פופולרי בלב אזור ירוק ופסטורלי סמוך מאוד לפרייבורג. במקום יש מסעדה, מינימרקט ומתקני שעשועים לילדים. הניקיון של המקלחות והשירותים והאנגלית המצוינת של הבעלים הם יתרונות נוספים של המקום.

כתובת: Waldseestrasse 77,

פרייבורג

אתר אינטרנט: <http://www.camping-freiburg.com/index.php?lang=en>

Apparthotel Badblick

מלון דירות בעיירת המרחצאות באד בלינגן, שממוקמת בין פרייבורג לבאזל, ומהווה בסיס מצוין לטיולי כוכב בדרום היער השחור, בשווייץ ובמחוז אלזס הצרפתי. הדירות המרווחות מתאימות למשפחות והאורחים נהנים גם מבריכת שחייה, סאונה וגינה קטנה.

כתובת: Rheinstraße 4, באד בלינגן

אתר אינטרנט:

<http://www.noyaholidays.com/>

[היער-השחור/](http://www.noyaholidays.com/היער-השחור/)

ופארקי שעשועים, והאורחים מקבלים כרטיס הטבות לשלל האטרקציות שבאזור.

אתר אינטרנט:

<http://www.atlas-vacations.com/home.aspx?country=70&home=21&8>

Haus Erika

בית חווה עתיק, בן 300 שנה, שעבר שיפוץ יסודי ב-2008. המקום, המוקף בגנים, מציע חמישה חדרים זוגיים שמתאימים גם למשפחות. בית ההארחה שוכן ב-Wieden שבדרום היער השחור, ובמרחק נסיעה קצרה ניתן להגיע לפרייבורג, להר פלדברג, לפארק אירופה, למוזיאון הפתוח של היער השחור ולפארק שטיינאסן.

כתובת: Ortsstr. 10, ויאדן

אתר אינטרנט: <http://www.blackforestbreaks.com>

Kuckucknest Guest Rooms

מתחם צימרים במרכז העיירה טריברג, בירת שעוני הקוקייה של היער השחור. הבית מעוצב בסגנון כפרי מסורתי, החדרים נוחים, נקיים ולא יקרים והמארחים ידידותיים. המיקום, במרכז היער השחור, אידיאלי לטיולי כוכב באזור, כולל ביקור במפלי טריברג היפים.

Hotel Castillo Alcazar

אחד המלונות הנושאים הצמודים לאירופה פארק, ליד הכפר רוסט ביער השחור. המלון הזה מעוצב כמבצר ספרדי מתקופת ימי הביניים, וההקפדה על העיצוב ניכרת בכל פרט, מהמסעדות ועד לחדרים עם הקשתות והקמרונות ורהיטי העץ המגולפים. במלון יש בריכה גדולה עם מגלשות מים וספא. הילדים ישמחו לפגוש במהלך ארוחת הבוקר את דמותו של Euromaus, העכבר המכב בפארק השעשועים הסמוך. כתובת: Europa-Park Resort, רוסט אתר אינטרנט:

<http://www.europapark.de/en/hotels/4-star-themed-hotel-castillo-alcazar#prijzen>

The Alex Hotel

מלון בוטיק מעוצב וחדיש ששוכן ברחוב שקט בעיר העתיקה של פרייבורג, במרחק חמש דקות הליכה מתחנת הרכבת המרכזית. ב-39 החדרים הנעימים, המעוצבים בסגנון מינימליסטי, ניכרת תשומת לב לפרטים הקטנים. בלובי יש בר יין שמציע מבחר של יינות משובחים.

כתובת: Rheinstrasse 29, פרייבורג
אתר אינטרנט: <http://www.the-alex-hotel.de/en>

Hotel Heiligenstein

מלון משפחתי קטן ששוכן באזור פסטורלי בסמוך לעיירת המרחצאות באדן באדן ומהווה בסיס מצוין לטיולים באזור. החדרים קטנים, נעימים ונקיים ומשקיפים על נוף של כרמים. בספא של המלון יש בריכה קטנה, סאונה, סולריום ובריכת זרמים. כתובת: Heiligensteinstrasse 19a, באדן באדן

אתר אינטרנט: <http://www.hotel-heiligenstein.de>

Romantik Hotel Treschers

מלון ספא ברמת ארבעה כוכבים, שנמצא בבעלות אותה משפחה מזה ארבעה דורות. המלון נמצא על שפת אגם טיטי והנוף הנפלא של האגם נשקף ממרבית החדרים. אורחי המלון נהנים מרצועת חוף פרטית על האגם, עם מיטות שיזוף ושמשיות. מתחם הספא כולל בריכה מקורה ומחוממת עם מפלי מים וזרמי עיסוי, בריכה חיצונית מחוממת, סאונות מסוגים שונים ובריכת טבילה.

כתובת: Seestraße 10, Titisee-Neustadt

אתר אינטרנט: <http://www.schwarzwaldhotel-trescher.de>



מלון ספא ברנרס פארק בבאדן באדן

Brenners Park-Hotel & Spa

אחד ממלונות הספא המפוארים באירופה, שלא איבד מזהרו מאז נפתח לפני 140 שנה. המלון, המעוצב בסגנון מרחצאות רומיים, שוכן על גדות נהר האוס בבאדן באדן, והוא מוקף בפארק ירוק ומטופח. האורחים נהנים מספא מצוין עם מגוון רחב של טיפולים, בריכת שחייה, כמה מסעדות משובחות, לאונג' ובר סיגרים. למרות התדמית הרומנטית שלו, במלון מקבלים בברכה ילדים ויש גם מועדון ילדים עם מגוון גדול של משחקים והפעלות.

כתובת: Schillerstrasse 4/6, באדן

באדן

אתר אינטרנט:

[/http://www.brenners.com](http://www.brenners.com)

Kleinenzhof

שילוב של מלון וכפר נופש שמציע מגוון אפשרויות לינה - חדרי מלון, דירות נופש מרווחות עם כמה חדרי שינה ומטבח מאובזר, קרוואנים מרוהטים וקמפינג משודרג. במתחם יש בריכה חיצונית ובריכה מקורה, סאונה, גן שעשועים ומתחם משחקים גדול ומקורה עם שולחן טניס, ביליארד, משחקה, ג'ימבורי לקטנטנים ואולם ספורט. בנוסף, מתקיימות פעילויות שונות לילדים - פעילויות יצירה, בישול, מוזיקה, תחרויות ספורט ועוד.

כתובת: Kleinenzhof 1, Bad

Wildbad

אתר אינטרנט:

[/http://www.kleinenzhof.de](http://www.kleinenzhof.de)

מסעדות: המלצות מסע אחר

לבושות בתלבושות המסורתיות של האזור. המנות בתפריט עשויות מרכיבים מקומיים ומשובחים, כמו בשר צבי עם ירקות מעורבים, גרטן תפוחי אדמה ובצקניות.
כתובת: 4, Feldbergstr., מלון Adler, פלדברג
אתר אינטרנט: <http://adler-feldberg.de/en/restaurant>

Kreuzblume Restaurant

מסעדת שף עטורת שבחים במלון Kreuzblume בפרייבורג. תפריט במחיר קבוע עם כמה אפשרויות בחירה. התפריט מצומצם אך יצירתי, וכולל מנות כמו דג סלמון עם שעועית, מרק של כבש, חציל ועשבי תיבול, צלעות בקר על פולנטה עם בצל ועולש. התפריט מלווה ביינות משובחים.
כתובת: 31, Konviktstraße, פרייבורג
אתר אינטרנט: <http://www.hotel-kreuzblume.de>

Cafe Schaefer

בבית הקפה הזה, ששוכן בטריברג, עיירת שעוני הקוקייה, מתמחים בעוגת היער השחור, ויש מי שמוכנים להישבע שהיא הטעימה

Wintergarten

מסעדה צרפתית רומנטית ואלגנטית במלון Brenners Park בבאדן באדן. במנות הראשונות מומלץ לנסות מיל פיי של עגבניות צליות עם קישואים בגריל ומוס גבינת עזים עם בזיליקום, בעיקריות - פילה עגל עם שקדי עגל, טימין, פטריות מורל מזוגגות ופירה.
כתובת: 4/6, Schillerstrasse, באדן באדן
אתר אינטרנט: <http://www.brenners.com/eng/dining-bars/restaurants/wintergarten>

Hausbrauerei Feierling

גן בירה שמגיש, לדעת רבים, את הבירה הטובה ביותר בפרייבורג, אשר מיוצרת במבשלת הבירה הקטנה שבמקום. בקיץ אפשר לשבת מתחת לעצי הערמונים. לצד הבירות מגישים מנות טיפוסיות לאזור, כמו נקניקיות, שניצלם ומרק גולש.
כתובת: 46, Gerberau, פרייבורג
אתר אינטרנט: <http://www.feierling.de>

Adler Barental

מסעדה כפרית שהמלצרות בה

Café König

בית קפה שכבר הפך למוסד בלב אזור הקניות של באדן באדן, עם ותק של יותר מ-250 שנה ורשימת אורחים מכובדת ביותר שכוללת, בין היתר, את המלחין פרנץ ליסט והסופר לב טולסטוי. כאן תוכלו להתענג על טארטים משובחים, עוגות ופרלינים תוצרת בית, וגם, איך לא, על עוגת היער השחור. גם הקפה המוגש במקום מצוין.

כתובת: Lichtentaler Strasse 12

Bootshaus

גן בירה פופולרי על שפת אגם טיטי, עם אווירה נהדרת, מושלם לבילוי ביום קיצי. לצד הבירה מגישים פה תפריט מצומצם של מנות מקומיות והכל טרי וטעים. אל תוותרו על עוגת היער השחור לקינוח.

כתובת: Strandbadstraße 3,

Titisee-Neustadt

Seecafe Ambiente

בית קפה על שפת אגם שלוך (Schluchsee), עם נוף נהדר שנשקף מהחלונות והמרפסת ועוגות משובחות שאופים במקום.

כתובת: Im Wolfsgrund 26,

Schluchsee

בעולם. בנוסף לעוגה המפורסמת, שעשויה משכבות של שוקולד, קצפת ודובדבנים, אפשר למצוא כאן מעדנים מתוקים נוספים האופייניים לאזור.

כתובת: Hauptstrasse 33, טריברג

אתר אינטרנט: <http://www.cafe-schaefer-triberg.de>

Drexlers

בראסרי אופנתי בפרייבורג עם תפריט מגוון שכולל, בין היתר, בשרים ופסטות בעבודת יד. לצד האוכל מציעים פה תפריט יינות עשיר ומגוון במיוחד. ידידותי לילדים.

כתובת: Rosastrasse 9

אתר אינטרנט: <http://www.drexlers-restaurant.de>

Enoteca Trattoria

טרטוריה איטלקית פופולרית עם אווירה נעימה, יינות איטלקיים מצוינים ואוכל משובח. התפריט כולל מנות אותנטיות מאזור פיימונטה, עם פסטות מתוצרת בית. כדאי לנסות מנת רביולי של גבינת טלג'יו ברוטב יין ואגסים מזוגגים, ולקינוח אל תחמיצו את גלידת הלבנדר.

כתובת: Schwabentorplatz 6,

פרייבורג

אינדקס שימושי לשירותי תיירות ליער השחור

- לופטהנזה - לחלום, להזמין, ליהנות
- אטלס חופשות - השכרת דירות נופש, בתי וצימרים
- ביס גרמניה - חברת נסיעות מתמחה בגרמניה
- ב.ד. גרייבר - נופש משפחתי זה היער השחור
- עולמות נופש - החבילות האטרקטיביות ביותר
- נויה הולידייז - דירות נופש במקום הכי טוב
- הדקה ה-90 - חופשה בלתי נשכחת
- טוס מסורת - חוויה והנאה באווירה דתית



המומחים שלנו לנסיעות מיוחדות

רוצים לקבל את ההצעה הטובה ביותר מהמומחים?

מסע אחר משתף פעולה עם מיטב
המומחים לנסיעות ברחבי העולם.
לחצו על סוג ההתמחות, מלאו פרטים
ותקבלו את ההצעה הטובה ביותר

בדיוק לטיול אותו אתם מחפשים!

